

# PORADNIK

dla Podmiotów ubiegających się o przyznanie pomocy  
w ramach poddziałania 4.2

**„WSPARCIE INWESTYCJI W PRZETWARZANIE  
PRODUKTÓW ROLNYCH, OBRÓT NIMI LUB ICH ROZWÓJ”**

Program Rozwoju Obszarów Wiejskich  
na lata 2014-2020





*Program współfinansowany ze środków Unii Europejskiej*

# **PORADNIK DLA WNIOSKODAWCÓW**

**PROGRAM ROZWOJU OBSZARÓW WIEJSKICH  
NA LATA 2014–2020**

**(PROW 2014–2020)**

**PODDZIAŁANIE 4.2  
„WSPARCIE INWESTYCJI W PRZETWARZANIE PRODUKTÓW ROLNYCH,  
OBRÓT NIMI LUB ICH ROZWÓJ”**

Warszawa, styczeń 2019 r.



## **Poddziałanie 4.2 „Wsparcie inwestycji w przetwarzanie produktów rolnych, obrót nimi lub ich rozwój” PROW 2014–2020**

### **Słowniczek:**

**Beneficjent** – podmiot lub osoba, z którym ARiMR zawarła umowę o przyznaniu pomocy.

**Koszty kwalifikowalne** – koszty związane z realizacją przedsięwzięcia, którego dotyczy wniosek o przyznanie pomocy, które mogą zostać częściowo zrefundowane.

**Operacja** – przedsięwzięcie, projekt lub inwestycja realizowane przez Beneficjenta.

**Pomoc** – pomoc finansowa przyznana na realizację operacji z publicznych środków krajowych i unijnych, polegająca na refundacji części kosztów kwalifikowalnych operacji, poniesionych przez Beneficjenta.

**Zadanie** – pozycja w zestawieniu rzeczowo-finansowym operacji obejmująca dostawy, usługi lub roboty budowlane od jednego dostawcy/wykonawcy.

**Nabór tematyczny** – nabór skierowany do rolników podejmujących prowadzenie działalności gospodarczej oraz rolników wykonujących lub podejmującym wykonywanie działalności w zakresie przetwarzania i zbywania przetworzonych produktów rolnych w ramach rolniczego handlu detalicznego.

**RHD** – Rolniczy Handel Detaliczny.

### **Pomoc może zostać przyznana:**

- osobie fizycznej, osobie prawnej lub jednostce organizacyjnej nieposiadającej osobowości prawnej, jeżeli:
  - ✓ wykonuje działalność gospodarczą w zakresie przetwarzania i wprowadzania do obrotu produktów rolnych (sektory produkcji objęte pomocą zawarte są w tabeli na końcu poradnika);
  - ✓ działa jako przedsiębiorca prowadzący mikro, małe lub średnie przedsiębiorstwo;
- rolnikowi będącemu osobą fizyczną, domownikowi lub małżonkowi tego rolnika, jeżeli:
  - ✓ podlega ubezpieczeniu społecznemu rolników w pełnym zakresie;
  - ✓ rozpoczyna wykonywanie działalności gospodarczej w zakresie przetwarzania produktów rolnych;

- rolnikowi będącemu osobą fizyczną lub małżonkowi tego rolnika, jeżeli:
  - ✓ podlega ubezpieczeniu społecznemu rolników z mocy ustawy w pełnym zakresie;
  - ✓ wykonuje lub podejmuje wykonywanie działalności w zakresie przetwarzania i zbywania przetworzonych produktów rolnych w ramach rolniczego handlu detalicznego;

**pod warunkiem, że Wnioskodawca:**

- jest zdolny do zrealizowania operacji oraz osiągnięcia i zachowania celu;
- ma numer identyfikacyjny (tzw. nr EP), który nadaje Biuro Powiatowe ARiMR;
- zobowiąże się, że w okresie od złożenia ostatniego wniosku o płatność do dnia, w którym upływie 5 lat dokonania przez ARiMR płatności końcowej, **będzie:**
  - ✓ nabywał co najmniej 50 proc. całkowitej ilości produktów rolnych przeznaczonych do produkcji lub sprzedaży hurtowej na podstawie co najmniej jednorocznych umów zawieranych bezpośrednio z:
    - \* producentami rolnymi;
    - \* grupami, organizacjami producentów lub wstępnie uznanymi grupami producentów owoców i warzyw;
    - \* związkami grup lub zrzeszeniami organizacji producentów;
    - \* podmiotami wstępnie przetwarzającymi produkty rolne, a umowy te, będą obejmować mechanizm ustalania cen nabycia produktów rolnych;
  - ✓ wykorzystywał do zamrażania i przechowywania co najmniej 50 proc. ilości produktów rolnych w ramach świadczenia usług w tym zakresie na podstawie co najmniej jednorocznych umów, zawieranych z producentami rolnymi lub podmiotami, które nabywają te produkty na podstawie umów zawartych z producentami rolnymi;
  - ✓ przetwarzał co najmniej 50 proc. ilości produktów rolnych na podstawie co najmniej jednorocznych umów o świadczenie usług innych niż wymienione powyżej, zawieranych z producentami rolnymi lub podmiotami, które nabywają te produkty na podstawie umów zawartych z producentami rolnymi.

Wnioskodawca będzie musiał uprawdopodobnić, że zarówno realizacja planowanego przedsięwzięcia jak i osiągnięcie zakładanych celów nie byłyby dla niego możliwe bez uzyskania środków publicznych. Wsparciu podlegać będą te zadania, których realizacja będzie niezbędna do osiągnięcia zakładanego celu.

## Na jakie inwestycje może być przyznana pomoc?

Pomoc może być przyznana, jeżeli projekt objęty wnioskiem:

- dotyczy przetwórstwa i wprowadzenia do obrotu produktów rolnych;
- polega na modernizacji lub budowie zakładu przetwórstwa produktów rolnych lub infrastruktury handlu hurtowego produktami rolnymi;
- spełnia wymagania określone przepisami prawa, mające do niego zastosowanie;
- nie dotyczy sprzedaży detalicznej (z wyjątkiem naboru wniosków, w którym uczestniczą rolnicy);
- nie jest finansowany z udziałem innych środków publicznych.

## Na jakie wsparcie można liczyć?

Pomoc jest udzielana w formie zwrotu części poniesionych kosztów. Refundacji podlegają koszty inwestycji poniesione przez Beneficjenta, w wysokości do 50 proc. kosztów kwalifikowanych.

Pomoc przyznaje się i wypłaca do wysokości:

- 100 tys. zł, w przypadku rolnika lub małżonka rolnika, wykonującego lub podejmującego wykonywanie działalności w zakresie przetwarzania i zbywania przetworzonych produktów rolnych w ramach RHD;
- 500 tys. zł, w przypadku rolnika, domownika lub małżonka rolnika, rozpoczynającego działalność gospodarczą objętą wsparciem;
- 10 mln zł, w przypadku przedsiębiorstw zajmujących się przetwarzaniem i wprowadzaniem do obrotu produktów rolnych;
- 15 mln zł, w przypadku przedsiębiorstwa będącego związkiem grup producentów rolnych lub zrzeszeniem organizacji producentów w rozumieniu przepisów ustawy o grupach producentów rolnych i ich związkach.

Minimalna wysokość pomocy, którą można przyznać na realizację jednej operacji wynosi 10 tys. zł dla rolników oraz 100 tys. zł dla pozostałych podmiotów.

## Jakie koszty finansujemy (które koszty są kwalifikowalne)?

1) Koszty zakupu wraz z instalacją lub leasingu zakończonego przeniesieniem prawa własności:

a) maszyn lub urządzeń do:

- przetwarzania produktów rolnych;
- magazynowania lub przygotowania produktów rolnych do przetwarzania;
- magazynowania produktów rolnych lub półproduktów oraz przygotowania ich

- do sprzedaży;
  - przetwarzania lub magazynowania produktów rolnych wyposażonych w instalacje związane z ochroną środowiska i przeciwdziałaniem zmianom klimatu, wymienionych w załączniku nr 3 do rozporządzenia;
- b) wyposażenia niezbędnego do prowadzenia działalności w zakresie przetwarzania i zbywania przetworzonych produktów rolnych – wyłącznie w przypadku inwestycji realizowanej przez rolników w naborze tematycznym;
  - c) aparatury pomiarowej, kontrolnej oraz sprzętu do sterowania procesem produkcji lub magazynowania;
  - d) oprogramowania służącego do zarządzania przedsiębiorstwem lub sterowania procesem produkcji, lub magazynowania;
  - e) wdrożenia systemów zarządzania jakością;
  - f) rat zapłaconych z tytułu wykonania umowy leasingu, nieprzekraczających ceny netto nabycia rzeczy wymienionych w pkt. 1 lit a i b, jeżeli przeniesienie własności rzeczy na Beneficjenta nastąpi w okresie realizacji operacji, lecz nie później niż do dnia złożenia wniosku o płatność ostateczną;
  - g) opłat za patenty i licencje.
- 2) Koszty budowy, rozbudowy, nadbudowy, przebudowy lub remontu połączonego z modernizacją, niezbędnych do wdrożenia inwestycji w zakresie zakupu maszyn i urządzeń:
- a) budynków i budowli wykorzystywanych do produkcji, magazynowania, handlu hurtowego lub kontroli laboratoryjnej produktów rolnych (obiektów podstawowych);
  - b) budynków i budowli infrastruktury technicznej związanej z użytkowaniem obiektów podstawowych;
  - c) pomieszczeń higieniczno-sanitarnych;
  - d) pomieszczeń administracyjnych stanowiących integralną część obiektów podstawowych w części nieprzekraczającej 10 proc. całkowitej powierzchni tych obiektów;
  - e) dotyczące inwestycji związanych z ochroną środowiska i przeciwdziałaniem zmianom klimatu, wymienionych w załączniku nr 3 do rozporządzenia;
  - f) pomieszczeń pomocniczych służących przygotowaniu posiłków i pomieszczeń gospodarczych w budynku służących do przechowywania produktów żywnościowych – wyłącznie w przypadku inwestycji realizowanej przez rolników w naborze tematycznym.

„Koszty budowlane” są kwalifikowalne wyłącznie w zakresie niezbędnym do wdrożenia inwestycji polegającej na zakupie maszyn i urządzeń (w przypadku rolników również wyposażenia), natomiast zakup środków transportu i używanych maszyn, urządzeń lub sprzętu jest całkowicie wykluczony z finansowania.



### 3) Koszty ogólne obejmujące m.in.:

- a) przygotowanie dokumentacji technicznej operacji, w szczególności:
  - kosztorysów;
  - projektów technologicznych, architektonicznych lub budowlanych;
  - operatów wodnoprawnych;
  - ocen lub raportów oddziaływania na środowisko;
  - dokumentacji geologicznej lub hydrologicznej;
  - wypisów i wyrysów z katastru nieruchomości.
- b) przygotowanie biznesplanu;
- c) kierowanie robotami budowlanymi;
- d) sprawowanie nadzoru inwestorskiego, autorskiego, urbanistycznego, architektonicznego, budowlanego lub konserwatorskiego.

Koszty ogólne refinansowane są do wysokości nieprzekraczającej 10 proc. kosztów kwalifikowalnych operacji;

Do kosztów zakupu maszyn, narzędzi lub urządzeń lub aparatury pomiarowej i kontrolnej, zalicza się koszty transportu do miejsca realizacji operacji: materiałów służących realizacji operacji, maszyn i urządzeń objętych operacją.

## Od kiedy można składać Wniosek o przyznanie pomocy?

Informacja o możliwości składania wniosków o przyznanie pomocy przekazywana jest w ogłoszeniu o naborze wniosków.

Ogłoszenie zamieszczane jest:

- na stronie internetowej administrowanej przez Agencję – [www.arimr.gov.pl](http://www.arimr.gov.pl),
- w co najmniej jednym dzienniku o zasięgu krajowym
- w siedzibie Agencji, oddziałów regionalnych i biur powiatowych Agencji

W dniu ogłoszenia, o którym mowa powyżej, Agencja udostępnia formularz wniosku o przyznanie pomocy wraz ze wzorami oświadczeń dołączanych do tego wniosku, wzór biznesplanu oraz wzór wniosku o płatność i formularz umowy o przyznaniu pomocy.

## O czym należy pamiętać przy wypełnianiu wniosku?

Należy w całości wypełnić wniosek o przyznanie pomocy oraz biznesplan (wszystkie pozycje w formularzach przeznaczone do wypełnienia przez danego Wnioskodawcę). Do Wniosku powinny również zostać załączone wszystkie niezbędne dokumenty.

Wniosek o przyznanie pomocy oraz formularze udostępnione przez Agencję, powinny zostać wypełnione zgodnie z Instrukcją w czytelny sposób oraz powinny zostać podpisane przez wnioskodawcę lub ustanowionego pełnomocnika.

Dane wpisane we wniosku oraz załącznikach do niego będą podstawą do ustalenia kolejności przysługiwania pomocy. Poprawne wypełnienie wniosku o przyznanie pomocy daje gwarancję, że zostanie on szybko obsłużony przez Agencję.

Rolnicy składający wnioski w naborze tematycznym nie mają obowiązku przedkładania na etapie oceny wniosku o przyznanie pomocy załączników w formie kopii ostatecznych zezwoleń, pozwoleń lub innych decyzji, których uzyskanie jest wymagane przez odrębne przepisy odnoszące się do realizacji inwestycji objętej operacją (stosowne dokumenty będą wymagane na etapie wniosku o płatność)

## Gdzie i w jakiej formie składa się wniosek?

Wniosek o przyznanie pomocy wraz z załącznikami w wersji papierowej, składa się w terminie trwania naboru w oddziale regionalnym Agencji, właściwym dla miejsca realizacji operacji. Można to zrobić na dwa sposoby: złożyć osobiście lub przez upoważnioną do tego osobę w biurze podawczym oddziału regionalnego ARiMR albo wysłać przesyłką rejestrowaną, nadaną w placówce operatora wyznaczonego. W przypadku złożenia wniosku o przyznanie pomocy w biurze podawczym OR ARiMR, zostanie wydane potwierdzenie jego złożenia. W jednym naborze Wnioskodawca może złożyć jeden wniosek o przyznanie pomocy:

- 1) dotyczący danego przedsiębiorstwa albo jego wyodrębnionej organizacyjnie części (dotyczy naboru wniosków dla już istniejących przedsiębiorstw z sektora MŚP)
- 2) na jeden podmiot ubiegający się o przyznanie pomocy (dotyczy naboru wniosków dla rolnika, domownika lub małżonka rolnika).

## Rozpatrywanie wniosku

O kolejności przysługiwania pomocy decyduje suma uzyskanych punktów przyznanych na podstawie kryteriów wyboru operacji. Minimalna liczba punktów wynosi:

- 6,5 punktów – w przypadku gdy Wnioskodawcą jest zakład przetwórczy,
- 4 punktów – w przypadku gdy Wnioskodawcą jest rolnik.

W Przypadku uzyskania równej liczby punktów, o pierwszeństwie w uzyskaniu pomocy decydują dodatkowe kryteria. W przypadku wniosków składanych przez rolników, domowników i małżonków rolników pierwszeństwo ma Wnioskodawca młodszy.

W odniesieniu do pozostałych podmiotów pierwszeństwo ma operacja z niższą wnioskowaną kwotą pomocy.

I. Przedsiębiorcom punkty przyznaje się za:

- 1) posiadanie statusu grupy producentów rolnych, organizacji producentów, związku grup producentów rolnych lub zrzeszenia organizacji producentów, spółdzielni – 5 punktów,
- 2) nabywanie produktów do produkcji lub sprzedaży hurtowej na podstawie co najmniej 3-letnich umów, zawartych bezpośrednio z producentami rolnymi, na poziomie przekraczającym 75 proc. całkowitej ilości nabywanych produktów rolnych – 5 punktów,
- 3) innowacyjność operacji – 5 punktów,
- 4) wpływ na ochronę środowiska lub przeciwdziałanie zmianom klimatu – 5 punktów,
- 5) uczestnictwo w unijnych lub krajowych systemach jakości w zakresie objętym operacją – 3 punkty,
- 6) przetwarzanie lub wprowadzanie do obrotu produktów rolnych pochodzących bezpośrednio od producentów ekologicznych w wysokości co najmniej 10 proc. całkowitej ilości surowców niezbędnych do produkcji (po zakończeniu realizacji operacji) – 5 punktów,
- 7) realizację operacji w gminach o wysokim bezrobociu (maksymalnie 4 punkty),
- 8) realizację operacji w wybranych sektorach – 2 punkty.

II. Rolnikom składającym wnioski w naborze tematycznym, punkty przyznaje się za:

- 1) złożenie wniosku przez osobę, która w dniu złożenia wniosku ma nie więcej niż 40 lat – 3 punkty,
- 2) innowacyjność operacji – 5 punktów,
- 3) wpływ na ochronę środowiska lub przeciwdziałanie zmianom klimatu – 5 punktów,
- 4) uczestnictwo w unijnych lub krajowych systemach jakości w zakresie objętym operacją – 3 punkty,
- 5) realizację operacji w gminach o wysokim bezrobociu (maksymalnie 4 punkty),
- 6) realizację operacji przez rolników podejmujących prowadzenie działalności gospodarczej w wybranych sektorach – 2 punkty,
- 7) realizację operacji w zakresie przetwarzania i zbywania przetworzonych produktów rolnych w ramach RHD, wskazanych w załączniku nr 1 w lp. 1–18, lp. 23–110, lp. 121–122, załączniku nr 2 w lp. 1–7 i lp. 12, załączniku nr 3 w lp. 1 i 2 oraz załączniku nr 4 w lp. 1 i 2 do rozporządzenia Ministra Rolnictwa i Rozwoju Wsi z dnia 16 grudnia 2016 r. w sprawie maksymalnej ilości zbywanej w ramach rolniczego handlu detalicznego oraz zakresu i sposobu jej dokumentowania – 2 punkty.

W ciągu 90 dni od dnia zakończenia terminu składania wniosków o przyznanie pomocy, na stronie internetowej ARiMR publikowana jest informacja o kolejności przysługiwania pomocy (osobno w województwie mazowieckim i łącznie w pozostałych województwach).

### UWAGA!!!

- im lepiej przygotowany wniosek o przyznanie pomocy, tym sprawniej zostanie on oceniony przez pracownika Agencji;
- wnioskodawca będzie miał możliwość dwukrotnego uzupełnienia braków/złożenia wyjaśnień w terminie 14 dni od dnia otrzymania każdego z wezwań.

Agencja rozpatruje wniosek w terminie 10 miesięcy od dnia ogłoszenia informacji o kolejności przysługiwania pomocy.

## Umowa o przyznaniu pomocy

Koszty związane z realizacją operacji można ponosić od dnia:

- podpisania umowy o przyznaniu pomocy – dotyczy rolników,
- złożenia wniosku o przyznanie pomocy – dotyczy zakładów przetwórstwa, z wyjątkiem kosztów ogólnych, które mogły być ponoszone od 1 stycznia 2014 roku.

Przed podpisaniem umowy o przyznaniu pomocy należy zapoznać się z jej treścią, w tym szczególnie z zapisami dotyczącymi zobowiązań, jakie ciążą będą na Beneficjencie po zakończeniu inwestycji i jej rozliczeniu. Podpisujący umowę powinien mieć pewność, iż będzie w stanie wywiązać się z tych zobowiązań, w tym dotyczących utrzymania wskaźników osiągnięcia celu operacji.

Zabezpieczeniem należytego wykonania przez Beneficjenta zobowiązań określonych w umowie jest:

- weksel niezupełny (in blanco) wraz z deklaracją wekslową sporządzoną na formularzu udostępnionym przez Agencję;
- gwarancja bankowa lub ubezpieczeniowa – w przypadku operacji realizowanej w kilku etapach.

## Czy wnioskodawcy mogą ubiegać się o zaliczki?

Wnioskodawcy mają możliwość korzystania z zaliczek na realizację operacji. Warunkiem wypłaty zaliczki jest ustanowienie dodatkowego zabezpieczenia w postaci gwarancji bankowej lub ubezpieczeniowej, poręczenia bankowego, weksla z poręczeniem wekslowym banku lub zastawu na papierach wartościowych emitowanych przez Skarb Państwa, w wysokości odpowiadającej 100 proc. kwoty zaliczki.

## Postępowanie ofertowe

W przypadku zadań, których planowany koszt netto przekracza równowartość 30 tys. euro, wymagane jest przeprowadzenie postępowania ofertowego.

### UWAGA!!!

Dokumentację z przeprowadzonego postępowania ofertowego Beneficjent dostarcza nie później niż wraz ze złożeniem wniosku o płatność.

Beneficjent zobowiązany jest do ponoszenia wszystkich kosztów kwalifikowalnych z zachowaniem konkurencyjnego trybu wyboru wykonawców zadań, określonego w odpowiednich przepisach<sup>1</sup>. Wydatki poniesione z naruszeniem ww. trybu mogą zostać uznane za niekwalifikowalne w całości lub w części, w zależności od wagi tego naruszenia.

**Upublicznienie zapytania ofertowego możliwe jest tylko za pośrednictwem Portalu ogłoszeń ARiMR pod adresem internetowym [www.portalogloszen.arimr.gov.pl](http://www.portalogloszen.arimr.gov.pl).**

### Należy pamiętać, że:

- koszty powinny być ponoszone w formie rozliczenia bezgotówkowego przeprowadzonego poleceniem przelewu (zapłaty nie można dokonywać gotówką);
- projekt nie może być finansowany innymi środkami publicznymi.

---

<sup>1</sup> Rozporządzenie Ministra Rolnictwa i Rozwoju Wsi z dnia 14 lutego 2018 r. w sprawie wyboru wykonawców zadań ujętych w zestawieniu rzeczowo-finansowym operacji oraz warunków dokonywania zmniejszeń kwot pomocy oraz pomocy technicznej (Dz. U. poz. 396).

## Jak długo mogę realizować projekt i co, jeśli nie zdążę ze wszystkim?

Od dnia podpisania umowy Beneficjentowi zaczyna biec termin na realizację operacji, który wynosi:

- przy inwestycjach jednoetapowych 24 miesiące,
- przy inwestycjach dwu i czteroetapowych 36 miesięcy,
- przy inwestycjach polegających na nabyciu rzeczy będących przedmiotem leasingu 60 miesięcy.

W uzasadnionych przypadkach istnieje możliwość wydłużenia powyższych terminów o 6 miesięcy lecz nie później niż do 30 czerwca 2023 r.

Operacje, w których wysokość pomocy nie przekracza 3 milionów złotych można realizować w 2 etapach. Natomiast te, w których wysokość pomocy przekracza kwotę 3 milionów złotych można realizować maksymalnie w 4 etapach.

W przypadku operacji obejmujących inwestycje polegające na nabyciu rzeczy będących przedmiotem leasingu, operacja będzie realizowana w nie więcej niż 5 etapach.

## Zakończenie realizacji operacji

Po zakończeniu realizacji operacji, Beneficjent składa *wniosek o płatność* wraz z załącznikami, którego formularz udostępniony jest na stronie Agencji.

Wszystkie maszyny, urządzenia, infrastruktura, wyposażenie zakupione w ramach operacji powinny być zamontowane, uruchomione i sprawne, obiekty budowlane – odebrane i dopuszczone do użytkowania, jeśli wymagają tego przepisy obowiązującego prawa.

## Kompletowanie Wniosku o płatność

Jeżeli *wniosek o płatność* nie został wypełniony we wszystkich wymaganych pozycjach lub nie dołączono do niego wymaganych dokumentów lub *wniosek*, lub dokumenty nie spełniają innych wymagań, Agencja może dwukrotnie wezwać Beneficjenta, w formie pisemnej, do usunięcia braków w terminie 14 dni od dnia doręczenia wezwania.

Agencja, na uzasadnioną prośbę Beneficjenta, może wyrazić zgodę na przedłużenie terminu złożenia uzupełnień maksymalnie o 30 dni.

Agencja rozpatruje wniosek w terminie 3 miesięcy i dokonuje wypłaty środków finansowych z tytułu pomocy niezwłocznie po pozytywnym rozpatrzeniu *wniosku o płatność*.

## Kontrola poprawności realizacji operacji

W trakcie oceny Wniosku o płatność, operacja może zostać skierowana do przeprowadzenia wizyty/kontroli w miejscu jej realizacji. ARiMR informuje Beneficjenta o tym fakcie podając termin jej przeprowadzenia.

## Obowiązki Beneficjenta po uzyskaniu refundacji

Beneficjent przez okres 5 lat od dnia wypłaty płatności końcowej jest zobowiązany do przestrzegania zobowiązań określonych w umowie o przyznaniu pomocy. Nieprzestrzeganie postanowień umowy skutkować może nałożeniem kar finansowych.

## Gdzie można uzyskać dodatkowe informacje?

- w oddziałach regionalnych ARiMR
- pod bezpłatnym numerem infolinii – **0 800 38 00 84**
- na stronach internetowych: ARiMR ([www.arimr.gov.pl](http://www.arimr.gov.pl)) oraz MRiRW ([www.minrol.gov.pl](http://www.minrol.gov.pl)).

Rozporządzeniem dotyczącym wdrażania pomocy w ramach poddziałania jest:  
Rozporządzenie Ministra Rolnictwa i Rozwoju Wsi z dnia 5 października 2015r. w sprawie szczegółowych warunków i trybu przyznawania oraz wypłaty pomocy finansowej w ramach poddziałania „Wsparcie inwestycji w przetwarzanie produktów rolnych, obrót nimi lub ich rozwój” objętego Programem Rozwoju Obszarów Wiejskich na lata 2014–2020 (Dz. U. poz. 1581 z późn zm.).

## Załącznik nr 1

Wykaz rodzajów działalności gospodarczej, w których zakresie może zostać przyznana pomoc dla przedsiębiorców.

Numer Polskiej Klasyfikacji Działalności (PKD)	Sektory objęte wsparciem
10.11.Z	Przetwarzanie i konserwowanie mięsa, z wyłączeniem mięsa z drobiu – w zakresie uboju dotyczy działalności objętej rozporządzeniem Ministra Rolnictwa i Rozwoju Wsi z dnia 19 maja 2010 r. w sprawie niektórych wymagań weterynaryjnych, jakie powinny być spełnione przy produkcji produktów pochodzenia zwierzęcego w rzeźniach o małej zdolności produkcyjnej (Dz. U. poz. 630) lub dotyczy realizacji inwestycji nieprzyczyniającej się do wzrostu mocy produkcyjnych zakładu przetwórczego do poziomu wykraczającego poza maksymalne limity wskazane w tym rozporządzeniu
10.12.Z	Przetwarzanie i konserwowanie mięsa z drobiu – w zakresie uboju nie dotyczy działalności w zakresie nieobjętym rozporządzeniem Ministra Rolnictwa i Rozwoju Wsi z dnia 19 maja 2010 r. w sprawie niektórych wymagań weterynaryjnych, jakie powinny być spełnione przy produkcji produktów pochodzenia zwierzęcego w rzeźniach o małej zdolności produkcyjnej
10.13.Z	Produkcja wyrobów z mięsa, włączając wyroby z mięsa drobiowego
10.31.Z	Przetwórstwo i konserwowanie ziemniaków
10.32.Z	Produkcja soków z owoców i warzyw
10.39.Z	Pozostałe przetwarzanie i konserwowanie owoców i warzyw
10.41.Z	Produkcja olejów i pozostałych tłuszczów płynnych
10.51.Z	Przetwórstwo mleka i wyrób serów
10.61.Z	Wytwarzanie produktów przemiału zbóż
10.62.Z	Wytwarzanie skrobi i produktów skrobiowych – dotyczy podmiotów zajmujących się działalnością w zakresie przetwarzania ziemniaków lub zboża na skrobię
10.89.Z	Produkcja pozostałych artykułów spożywczych, gdzie indziej niesklasyfikowana – dotyczy podmiotów zajmujących się działalnością w zakresie produkcji wyrobów z jaj
10.89.Z	Produkcja pozostałych artykułów spożywczych, gdzie indziej niesklasyfikowana – dotyczy podmiotów zajmujących się działalnością w zakresie przetwórstwa miodu
10.91.Z	Produkcja gotowej paszy dla zwierząt gospodarskich
10.92.Z	Produkcja gotowej karmy dla zwierząt domowych



Numer Polskiej Klasyfikacji Działalności (PKD)	Sektory objęte wsparciem
11.01.Z	Destylowanie, rektyfikowanie i mieszanie alkoholi – dotyczy podmiotów zajmujących się działalnością w zakresie produkcji alkoholu etylowego, po przetworzeniu przeznaczonego do spożycia
11.02.Z	Produkcja win gronowych
11.03.Z	Produkcja cydru i pozostałych win owocowych, z wyłączeniem produkcji wyrobów winopochodnych i winopodobnych
13.10.D	Produkcja przędzy z pozostałych włókien tekstylnych, włączając produkcję nici – dotyczy podmiotów zajmujących się działalnością w zakresie wydobywania włókna ze słomy lnianej i konopnej
20.14.Z	Produkcja pozostałych podstawowych chemikaliów organicznych – dotyczy podmiotów zajmujących się działalnością w zakresie produkcji alkoholu etylowego nieprzeznaczonego do spożycia
46.21.Z	Sprzedaż hurtowa zboża, nieprzetworzonego tytoniu, nasion i pasz dla zwierząt – dotyczy podmiotów zajmujących się działalnością w zakresie sprzedaży hurtowej zboża, rzepaku, szyszek chmielu lub wprowadzania do obrotu materiału siewnego roślin rolniczych i warzywnych
46.22.Z	Sprzedaż hurtowa kwiatów i roślin
46.31.Z	Sprzedaż hurtowa owoców i warzyw
46.32.Z	Sprzedaż hurtowa mięsa i wyrobów z mięsa
46.33.Z	Sprzedaż hurtowa mleka, wyrobów mleczarskich, jaj, olejów i tłuszczów jadalnych – dotyczy podmiotów zajmujących się działalnością w zakresie sprzedaży hurtowej mleka i wyrobów mleczarskich
52.10.B	Magazynowanie i przechowywanie pozostałych towarów – dotyczy podmiotów zajmujących się działalnością w zakresie usługowego zamrażania i przechowywania produktów rolnych
	Przetwórstwo roślin na produkty, które są wykorzystywane na cele energetyczne.

## Załącznik nr 2

Wykaz rodzajów działalności gospodarczej, w których zakresie może zostać przyznana pomoc dla rolników podejmujących działalność gospodarczą.

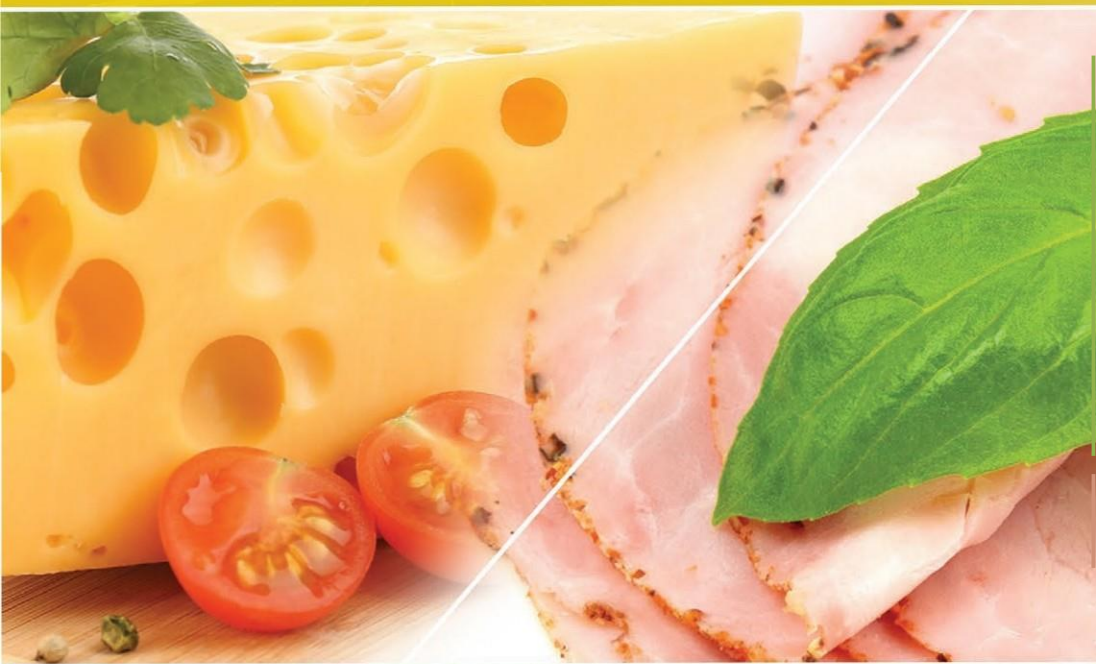
Numer Polskiej Klasyfikacji Działalności (PKD)	Sektory objęte wsparciem
10.11.Z	Przetwarzanie i konserwowanie mięsa, z wyłączeniem mięsa z drobiu – w zakresie uboju dotyczy działalności objętej rozporządzeniem Ministra Rolnictwa i Rozwoju Wsi z dnia 19 maja 2010 r. w sprawie niektórych wymagań weterynaryjnych, jakie powinny być spełnione przy produkcji produktów pochodzenia zwierzęcego w rzeźniach o małej zdolności produkcyjnej (Dz. U. poz. 630) lub dotyczy realizacji inwestycji nieprzyczyniającej się do wzrostu mocy produkcyjnych zakładu przetwórczego do poziomu wykraczającego poza maksymalne limity wskazane w tym rozporządzeniu
10.12.Z	Przetwarzanie i konserwowanie mięsa z drobiu – w zakresie uboju nie dotyczy działalności w zakresie nieobjętym rozporządzeniem Ministra Rolnictwa i Rozwoju Wsi z dnia 19 maja 2010 r. w sprawie niektórych wymagań weterynaryjnych, jakie powinny być spełnione przy produkcji produktów pochodzenia zwierzęcego w rzeźniach o małej zdolności produkcyjnej
10.13.Z	Produkcja wyrobów z mięsa, włączając wyroby z mięsa drobiowego
10.31.Z	Przetwórstwo i konserwowanie ziemniaków
10.32.Z	Produkcja soków z owoców i warzyw
10.39.Z	Pozostałe przetwarzanie i konserwowanie owoców i warzyw
10.41.Z	Produkcja olejów i pozostałych tłuszczów płynnych
10.51.Z	Przetwórstwo mleka i wyrób serów
10.61.Z	Wytwarzanie produktów przemiału zbóż
10.62.Z	Wytwarzanie skrobi i produktów skrobiowych – dotyczy podmiotów zajmujących się działalnością w zakresie przetwarzania ziemniaków lub zboża na skrobię
10.89.Z	Produkcja pozostałych artykułów spożywczych, gdzie indziej niesklasyfikowana – dotyczy podmiotów zajmujących się działalnością w zakresie produkcji wyrobów z jaj
10.89.Z	Produkcja pozostałych artykułów spożywczych, gdzie indziej niesklasyfikowana – dotyczy podmiotów zajmujących się działalnością w zakresie przetwórstwa miodu

10.91.Z	Produkcja gotowej paszy dla zwierząt gospodarskich
10.92.Z	Produkcja gotowej karmy dla zwierząt domowych
11.01.Z	Destylowanie, rektyfikowanie i mieszanie alkoholi – dotyczy podmiotów
11.02.Z	Produkcja win gronowych
11.03.Z	Produkcja cydru i pozostałych win owocowych, z wyłączeniem produkcji wyrobów
13.10.D	Produkcja przędzy z pozostałych włókien tekstylnych, włączając produkcję nici –
20.14.Z	Produkcja pozostałych podstawowych chemikaliów organicznych – dotyczy podmiotów zajmujących się działalnością w zakresie produkcji alkoholu etylowego nieprzeznaczonego do spożycia
52.10.B	Magazynowanie i przechowywanie pozostałych towarów – dotyczy podmiotów zajmujących się działalnością w zakresie usługowego zamrażania i przechowywania produktów rolnych

### Załącznik nr 3

#### Produkty rolne przetwarzane i zbywane w ramach rolniczego handlu detalicznego:

Lp.	Kategoria/produkt rolny
1.	Produkty pochodzenia niezwierzęcego
2.	Przetwory z owoców: soki owocowe, dżemy, owoce suszone, inne
3.	Przetwory z warzyw: kiszonki warzywne, marynaty warzywne, soki warzywne, inne
4.	Przetwory z owoców i warzyw, w tym soki
5.	Przetwory z warzyw i grzybów
6.	Przetwory z orzechów
7.	Przetwory zbożowe: mąki, kasze, płatki, otręby, inne
8.	Koncentraty spożywcze: koncentraty warzywne, syropy owocowe, inne
9.	Oleje
10.	Mleko surowe albo mleko surowe i siara
11.	Surowa śmietana
12.	Jaja od drobiu
13.	Jaja od ptaków bezgrzebieniowych
14.	Produkty pszczele nieprzetworzone, w tym miód, pyłek pszczeli, pierzga, mleczo pszczele
15.	Świeże mięso wołowe, wieprzowe, baranie, kozie, końskie, lub produkowane z tego mięsa surowe wyroby mięsne lub mięso mielone
16.	Świeże mięso drobiowe lub zajęczaków, lub produkowane z tego mięsa surowe wyroby mięsne lub mięso mielone
17.	Świeże mięso zwierząt dzikich utrzymywanych w warunkach fermowych lub produkowane z tego mięsa surowe wyroby mięsne lub mięso mielone
18.	Produkty mięsne
19.	Produkty mleczne lub produkty na bazie siary łącznie
20.	Produkty jajeczne



ISBN 978-83-63774-41-7