

# MINISTERSTWO ROLNICTWA I ROZWOJU WSI



## Wstępny zarys

# Program Rozwoju Obszarów Wiejskich 2014 – 2020 (PROW 2014-2020)

**16 kwietnia 2013 r.**

**Wersja 1.0.**

## **SPIS TREŚCI**

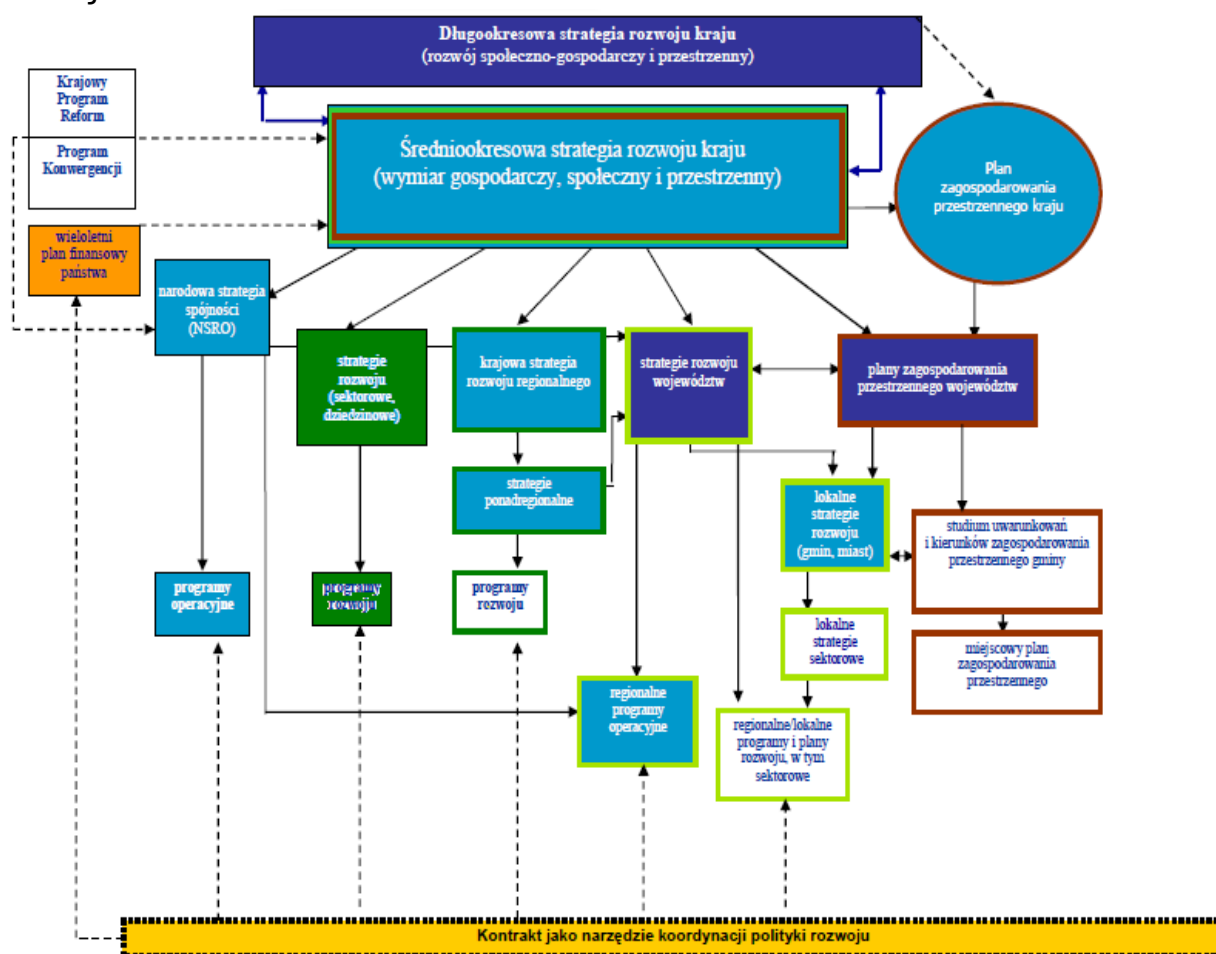
I. Wstęp .....	4
II. Przegląd priorytetów PROW 2014-2020. ....	8
Wprowadzenie .....	8
Priorytet 1. Ułatwianie transferu wiedzy i innowacji w rolnictwie, leśnictwie i na obszarach wiejskich.....	9
Priorytet 2. Poprawa konkurencyjności wszystkich sektorów rolnictwa i zwiększenie rentowności gospodarstw rolnych .....	12
Priorytet 3. Poprawa organizacji łańcucha żywnościowego i promowanie zarządzania ryzykiem w rolnictwie .....	15
Priorytet 4. Odtwarzanie, chronienie i wzmacnianie ekosystemów zależnych od rolnictwa i leśnictwa .....	18
Priorytet 5. Wspieranie efektywnego gospodarowania zasobami i przechodzenia na gospodarkę niskoemisyjną i odporną na zmianę klimatu w sektorach rolnym, spożywczym i leśnym .....	21
Priorytet 6. Zwiększenie włączenia społecznego, ograniczanie ubóstwa i promowanie rozwoju gospodarczego na obszarach wiejskich .....	23
III. Propozycja włączenia do Polityki Spójności niektórych instrumentów wsparcia rozwoju obszarów wiejskich .....	26
IV. Założenia dotyczące regionalizacji PROW 2014 – 2020 .....	28
V. Wstępny opis działań proponowanych w ramach PROW – 2014- 2020 .....	29
Działanie „Transfer wiedzy” (art. 15) .....	29
Działanie „Doradztwo” (art. 16).....	32
Działanie „Systemy jakości produktów rolnych i środków spożywczych” (art. 17) .	34
Działanie „Modernizacja gospodarstw rolnych” (art. 18.1.a).....	35
Działanie „Przetwórstwo i marketing produktów rolnych ” (art. 18.1.b).....	38
Działanie „Scalanie gruntów” (art. 18.1.c) .....	40
Działanie „Przywracanie potencjału produkcji rolnej zniszczonego w wyniku klęsk żywiołowych i katastrof oraz wprowadzanie odpowiednich działań zapobiegawczych” (art. 19).....	41

Działanie „Premia dla młodych rolników” (art. 20.1.a.i) .....	43
Działanie „Premie na rozpoczęcie działalności pozarolniczej (art. 20.1.a.ii)” .....	44
Działanie „Restrukturyzacja małych gospodarstw” (art. 20. 1 a iii).....	45
Działanie „Rozwój przedsiębiorczości” (art. 20 b) .....	46
Działanie „Podstawowe usługi i odnowa wsi na obszarach wiejskich” (art. 21).....	48
Działanie „Zalesianie i tworzenie terenu zalesionego” - art. 22.1.a (art. 23).....	50
Działanie „Tworzenie grup producentów” (art. 28) .....	52
Działanie „Działanie rolnośrodowiskowoklimatyczne” (art. 29).....	54
Działanie „Rolnictwo ekologiczne” (art. 30).....	56
Działanie „Płatności dla obszarów Natura 2000” (Art. 31) .....	58
Działanie „Płatności dla obszarów ONW” (art. 32) .....	60
Działanie „Współpraca” (art. 36) .....	62
Działania „LEADER” (art. 42-45) .....	65
VI. Przyporządkowanie celów szczegółowych do priorytetów rozwoju obszarów wiejskich (art. 5 projektu rozporządzenia EFRROW) .....	69
VII. Zestawienie wskaźników monitorowania celów szczegółowych w ramach PROW 2014-2020.....	70

## I. Wstęp

W kolejnej perspektywie finansowej, w latach 2014 – 2020, publiczne wsparcie finansowe adresowane do polskiego rolnictwa i obszarów wiejskich ukierunkowane będzie na realizację celów określonych w „Strategii zrównoważonego rozwoju wsi, rolnictwa i rybactwa”<sup>1</sup> oraz celów sformułowanych w dokumentach wspólnotowych odnoszących się do polityki rozwoju obszarów wiejskich<sup>2</sup>.

„Strategia zrównoważonego rozwoju wsi, rolnictwa i rybactwa” zwana dalej *Strategią* jest jednym z dziewięciu dokumentów strategicznych o charakterze sektorowym/dziedzinowym w ramach obowiązującego w Polsce systemu zarządzania rozwojem.



<sup>1</sup> Uchwała nr 163 Rady Ministrów z dnia 25 kwietnia 2012 r. w sprawie przyjęcia „Strategii zrównoważonego rozwoju wsi, rolnictwa i rybactwa” na lata 2012–2020, Monitor Polski z 9 listopada 2012 r, poz. 839.

<sup>2</sup> W szczególności projekt Rozporządzenia Parlamentu i Rady w sprawie wsparcia rozwoju obszarów wiejskich przez Europejski Fundusz Rolny na rzecz Rozwoju Obszarów Wiejskich (EFRROW).

W *Strategii zrównoważonego rozwoju wsi, rolnictwa i rybactwa*, w perspektywie 2020 roku, cel ogólny rozwoju obszarów wiejskich, rolnictwa i rybactwa w Polsce został sformułowany następująco:

***„poprawa jakości życia na obszarach wiejskich oraz efektywne wykorzystanie ich zasobów i potencjałów, w tym rolnictwa i rybactwa, dla zrównoważonego rozwoju kraju”***.

*Strategia* wyznacza także pięć celów szczegółowych dla działań w zakresie rozwoju obszarów wiejskich, rolnictwa i rybactwa w perspektywie do 2020 roku, są to cele:

- 1. Wzrost jakości kapitału ludzkiego, społecznego, zatrudnienia i przedsiębiorczości na obszarach wiejskich;*
- 2. Poprawa warunków życia na obszarach wiejskich oraz poprawa ich dostępności przestrzenne;*
- 3. Bezpieczeństwo żywnościowe;*
- 4. Wzrost produktywności i konkurencyjności sektora rolno – spożywczego;*
- 5. Ochrona środowiska i adaptacja do zmian klimatu na obszarach wiejskich.*

Wspólna Polityka Rolna (w tym jej II filar) stwarza możliwość realizacji części z wyżej wymienionych celów *Strategii*. Natomiast część celów rozwojowych wskazanych w tej *Strategii* może i powinna być realizowana w ramach innych polityk rozwoju kraju i z wykorzystaniem różnych źródeł finansowania, w tym przy współfinansowaniu z funduszy: Europejski Fundusz Morski i Rybacki, Europejski Fundusz Rozwoju Regionalnego, Europejski Fundusz Społeczny.

Przedstawiany w niniejszym opracowaniu Program Rozwoju Obszarów Wiejskich na lata 2014 – 2020 (PROW 2014 – 2020) stanowić będzie jedno z najważniejszych narzędzi realizacji w/w *Strategii*<sup>3</sup>. Będzie realizował cel ogólny i te cele szczegółowe *Strategii*, które odpowiadają misji i celom Wspólnej Polityki Rolnej oraz unijnym priorytetom rozwoju obszarów wiejskich.

---

<sup>3</sup> Drugim ważnym narzędziem realizacji tej *Strategii* będzie program operacyjny dotyczący obszarów morskich i rybackich.

PROW 2014 – 2020 jest opracowywany zgodnie z przepisami unijnymi<sup>4</sup>. Projektowane przepisy UE przewidują wkomponowanie programów rozwoju obszarów wiejskich w całościowy system polityki rozwoju, w szczególności poprzez mechanizm Umowy Partnerstwa. Umowa określa strategię wykorzystania środków unijnych na rzecz realizacji wspólnych dla UE celów określonych w unijnej strategii wzrostu „*Europa 2020 - Strategia na rzecz inteligentnego i zrównoważonego rozwoju sprzyjającego włączeniu społecznemu*” z uwzględnieniem potrzeb rozwojowych danego państwa członkowskiego.

**Celem Programu Rozwoju Obszarów Wiejskich na lata 2014 – 2020 będzie poprawa konkurencyjności rolnictwa, zrównoważone zarządzanie zasobami naturalnymi i działania w dziedzinie klimatu oraz zrównoważony rozwój terytorialny obszarów wiejskich.**

PROW 2014 – 2020 będzie realizował wszystkie z sześciu priorytetów wyznaczonych dla wspólnotowej polityki rozwoju obszarów wiejskich na lata 2014 – 2020. Są to priorytety:

- 1. Ułatwianie transferu wiedzy i innowacji w rolnictwie, leśnictwie i na obszarach wiejskich;*
- 2. Poprawa konkurencyjności wszystkich sektorów rolnictwa i zwiększenie rentowności gospodarstw rolnych;*
- 3. Poprawa organizacji łańcucha żywnościowego i promowanie zarządzania ryzykiem w rolnictwie;*
- 4. Odtwarzanie, chronienie i wzmacnianie ekosystemów zależnych od rolnictwa i leśnictwa;*
- 5. Wspieranie efektywnego gospodarowania zasobami i przechodzenia na gospodarkę niskoemisyjną i odporną na zmianę klimatu w sektorach rolnym, spożywczym i leśnym;*
- 6. Zwiększenie włączenia społecznego, ograniczanie ubóstwa i promowanie rozwoju gospodarczego na obszarach wiejskich.*

---

<sup>4</sup> W szczególności z rozporządzeniem Parlamentu Europejskiego i Rady ustanawiającym wspólne przepisy dotyczące Europejskiego Funduszu Rozwoju Regionalnego, Europejskiego Funduszu Społecznego, Funduszu Spójności, Europejskiego Funduszu Rolnego na rzecz Rozwoju Obszarów Wiejskich oraz Europejskiego Funduszu Morskiego i Rybackiego objętych zakresem wspólnych ram strategicznych oraz ustanawiającym przepisy ogólne dotyczące Europejskiego Funduszu Rozwoju Regionalnego, Europejskiego Funduszu Społecznego i Funduszu Spójności, oraz uchylającym rozporządzenie (WE) nr 1083/2006 i rozporządzeniem Parlamentu Europejskiego i Rady w sprawie wsparcia rozwoju obszarów wiejskich przez Europejski Fundusz Rolny na rzecz Rozwoju Obszarów Wiejskich (EFRROW).

Program stanowić będzie kontynuację i rozwinięcie kierunków wsparcia realizowanych w okresie po przystąpieniu Polski do UE. PROW 2014 – 2020 będzie ukierunkowany szczególnie na kwestie związane z budową konkurencyjności rolnictwa, które jest dziedziną szczególnie istotną z punktu widzenia rozwoju obszarów wiejskich, a zarazem, z racji problemów strukturalnych i wyzwań rozwojowych, wymaga znacznego i odpowiednio ukierunkowanego wsparcia.

Działania podejmowane w ramach Programu będą komplementarne do działań prowadzonych w ramach innych programów operacyjnych na poziomie krajowym i regionalnym.

Instytucją Zarządzającą Programem jest Ministerstwo Rolnictwa i Rozwoju Wsi.

Przedstawione w niniejszym materiale założenia Programu Rozwoju Obszarów Wiejskich 2014 – 2020 mają charakter wstępny i podlegać będą szerokim konsultacjom. Zgodnie ze wspólnotową zasadą partnerstwa w proces opracowania Programu będą zaangażowani partnerzy gospodarczy i społeczni, podmioty reprezentujące społeczeństwo obywatelskie, w tym partnerzy działający na rzecz ochrony środowiska, organizacje pozarządowe oraz podmioty odpowiedzialne za promowanie równości i niedyskryminacji. Zostanie zapewnione uczestnictwo zainteresowanych stron w procesie kształtowania mechanizmów pomocowych planowanych w ramach PROW 2014 - 2020.

Zgodnie z założeniami przepisów unijnych, PROW 2014 – 2020 poddany zostanie ocenie ex-ante i strategicznej ocenie oddziaływania na środowisko. Ocena ex-ante prowadzona będzie przez niezależny zespół ekspertów równoległe z procesem przygotowywania Programu. Ocena ta, zapewni niezależną weryfikację przyjętych założeń Programu oraz przyczyni się do poprawy jego jakości i optymalizacji efektów mechanizmów wsparcia finansowego zaplanowanego w Programie.

Program, w szczególności rozdysponowanie jego budżetu oraz szczegółowy zakres realizowanych w jego ramach działań zostanie doprecyzowany po zakończeniu negocjacji projektów rozporządzeń unijnych.

## **II. Przegląd priorytetów PROW 2014-2020.**

### **Wprowadzenie**

Projektowane rozporządzenie Parlamentu Europejskiego i Rady w sprawie wsparcia rozwoju obszarów wiejskich przez Europejski Fundusz Rolny na rzecz Rozwoju Obszarów Wiejskich (rozporządzenie EFRROW) określa podstawy dla realizacji w państwach członkowskich UE zreformowanego wsparcia rozwoju obszarów wiejskich.

Polityka rozwoju obszarów wiejskich, jako element WPR, ma wspierać:

- konkurencyjność rolnictwa,
- zrównoważone wykorzystanie zasobów naturalnych (w tym działania na rzecz klimatu),
- zrównoważony rozwój terytorialny obszarów wiejskich.

Realizacja polityki rozwoju obszarów wiejskich będzie ściśle powiązana z polityką spójności, w szczególności poprzez włączenie we Wspólne Ramy Strategiczne i Umowę Partnerską.

W dalszej części materiału przedstawiono proponowane wstępne założenia polskiego Programu Rozwoju Obszarów Wiejskich na lata 2014 – 2020, spójne ze Strategią i zgodne z priorytetami i celami szczegółowymi zdefiniowanymi w projekcie rozporządzenia EFRROW<sup>5</sup>.

---

<sup>5</sup> Priorytety i cele szczegółowe cytowane zgodnie z brzmieniem projektu rozporządzenia EFRROW zaproponowanego przez KE. Zarówno Rada jak i Parlament Europejski proponują pewne zmiany w tym zakresie.



## **Priorytet 1. Ułatwianie transferu wiedzy i innowacji w rolnictwie, leśnictwie i na obszarach wiejskich**

### ***Cele szczegółowe:***

***(1a) Zwiększenie innowacyjności i bazy wiedzy na obszarach wiejskich;***

***(1b) Wzmocnienie powiązań między rolnictwem i leśnictwem a badaniami i innowacją;***

***(1c) promowanie uczenia się przez całe życie oraz szkolenia zawodowego w sektorach roślinnym i leśnym.***

### Opis sytuacji w Polsce

Ze względu na niekorzystną strukturę wykształcenia ludności obszarów wiejskich, w tym w szczególności ludności pracującej w rolnictwie, dla zwiększenia konkurencyjności rolnictwa i regionów z nim związanych, niezbędne jest permanentne podnoszenie kwalifikacji zawodowych rolników w zakresie prowadzonej przez nich działalności.

Zbyt słaby przepływ informacji o innowacjach pomiędzy sektorem naukowo-badawczym a sektorem rolno-spożywczym, wymaga podjęcia działań wspierających współpracę tych sektorów, z czynnym udziałem doradztwa, w opracowywaniu i wdrażaniu nowych rozwiązań w sektorze rolno-spożywczym.

W polskim sektorze rolnym, a także na obszarach wiejskich, występuje też problem niewystarczającego transferu wiedzy. Wymaga to wsparcia i rozwoju istniejących struktur upowszechnienia wiedzy i doradztwa rolniczego oraz współpracy pionowej i poziomej w łańcuchu żywnościowym.

### Ogólne założenie dla programu na lata 2014 – 2020

*Zapewnienie rolnikom oraz właścicielom lasów wszechstronnego doskonalenia zawodowego i doradztwa, obejmującego zarówno kwestie produkcji jak i środowiska. Przy wykorzystaniu istniejącego potencjału instytucji naukowych i dydaktycznych oraz doradztwa, wzmocniane będą powiązania pomiędzy nauką i praktyką w celu opracowywania nowych, innowacyjnych rozwiązań w zakresie rolnictwa, leśnictwa i przetwórstwa oraz wdrażania ich do praktyki gospodarczej.*

Działania/poddziałania realizujące Priorytet 1. Ułatwianie transferu wiedzy i innowacji w rolnictwie, leśnictwie i na obszarach wiejskich

Cel szczegółowy <sup>6</sup>	Działanie <sup>7</sup>	Ogólny zakres lub propozycja ukierunkowania
<p>(1a) Zwiększanie innowacyjności i bazy wiedzy na obszarach wiejskich</p> <p>(1b) Wzmacnianie powiązań między rolnictwem i leśnictwem, a badaniami i innowacją</p>	<p>(art. 15) Transfer wiedzy i działania informacyjne {Transfer wiedzy}</p>	<p>Przedsięwzięcia mające na celu upowszechnienie innowacji i dobrych praktyk w zakresie produkcji rolnej, leśnictwa, przetwórstwa.</p>
	<p>(art. 16) Usługi doradcze, usługi z zakresu zarządzania gospodarstwem rolnym i zastępstw {Doradztwo}</p>	<p>Doradztwo w zakresie nowych technologii, technik lub organizacji produkcji rolnej lub leśnej. Doskonalenie zawodowe doradców.</p>
	<p>(art.36) Współpraca</p>	<p>Stymulowanie oraz wdrażanie nowych rozwiązań technicznych, technologicznych lub organizacyjnych poprzez współpracę sektora naukowego z partnerami gospodarczymi sektora rolnego lub leśnego i doradztwem. Tworzenie klastrów. Grupy Europejskiego Partnerstwa na rzecz Innowacji (EIP).</p>

<sup>6</sup> W nawiasach podano nr celu szczegółowego wg projektu rozporządzenia EFRROW.

<sup>7</sup> W nawiasach podano odniesienie do artykułów/punktów projektu rozporządzenia EFRROW. Nazwy działań podano w brzmieniu wynikającym z zapisów projektu rozporządzenia EFRROW, w niektórych przypadkach zaproponowano dodatkowo nazwy uproszczone { }

1c. Promowanie uczenia się przez całe życie oraz szkolenia zawodowego w sektorach rolnym i leśnym	(art.15) Transfer wiedzy i działania informacyjne {Transfer wiedzy}	Działania związane z prowadzeniem produkcji rolnej, m.in. z zarządzaniem, technologią i organizacją produkcji w gospodarstwie, marketingiem, ochroną środowiska itp.
	16. Usługi doradcze, usługi z zakresu zarządzania gospodarstwem rolnym i zastępstw {Doradztwo}	Usługi doradcze związane z efektywnością gospodarczą, rolną i środowiskową gospodarstwa rolnego.  Wsparcie szkolenia doradców.

Uwaga Priorytet 1 ma charakter przekrojowy tzn. realizowane w jego ramach działania mogą się przyczyniać do realizacji wszystkich (lub wybranych) pozostałych priorytetów (np. szkolenia w zakresie zarządzania gospodarstwem rolnym realizują priorytet dotyczący konkurencyjności sektora rolnego). W niniejszym materiale aspekt ten zostaje pominięty – będzie jednak uwzględniony (również poprzez określenie alokacji finansowych) w docelowym dokumencie programowym.

## **Priorytet 2. Poprawa konkurencyjności wszystkich sektorów rolnictwa i zwiększenie rentowności gospodarstw rolnych**

### ***Cele szczegółowe:***

***(2a) Ułatwianie restrukturyzacji gospodarstw rolnych o niskim poziomie uczestnictwa w rynku, gospodarstw rolnych prowadzących działalność o charakterze rynkowym w określonych sektorach i gospodarstw wymagających zróżnicowania produkcji rolnej;***

***(2b) Ułatwienie wymiany pokoleń w sektorze rolnym.***

### Opis sytuacji w Polsce

Polskie rolnictwo ma duży potencjał produkcyjny, wynikający m.in. z dużych zasobów ziemi uprawnej i siły roboczej na wsi. Istnieją też bogate tradycje w produkcji rolnej i przetwórstwie oraz duży rynek konsumencki. Jednocześnie produktywność rolnictwa jest na stosunkowo niskim poziomie, co wymaga przede wszystkim poprawy wydajności pracy oraz unowocześnienia majątku trwałego w gospodarstwach.

Dla poprawy konkurencyjności sektora istotne będzie udzielanie wsparcia nakierowanego na powiększenie grupy gospodarstw rentownych. Wsparcie powinno również dotyczyć tej grupy drobnych gospodarstw, które są w stanie poprawić swoją rentowność i zwiększyć uczestnictwo w rynku, np. lokalnym.

W grupie gospodarstw rynkowych zwiększa się specjalizacja i koncentracja produkcji rolnej. Są to procesy jeszcze niezakończone, wymagające dalszego wsparcia dla utrzymania poziomu konkurencyjności, umożliwiające gospodarstwom dalszy, stabilny rozwój.

Jednym z elementów poprawy konkurencyjności rolnictwa jest zachęcanie młodych rolników do podejmowania pracy rolnictwie i wsparcie ich w procesie przejmowania gospodarstw. Wynika to z faktu, iż młodzi rolnicy są przeciętnie lepiej wykształceni, bardziej rozwojowi i chętni do podejmowania ryzyka produkcyjnego i działalności innowacyjnej. Jednocześnie brak im kapitału na rozpoczęcie działalności i rozwijanie nowych kierunków produkcji.

### Ogólne założenie dla programu na lata 2014 – 2020

*Wzmacnianie konkurencyjności polskiego sektora rolnego poprzez ukierunkowane wsparcie restrukturyzacji i modernizacji gospodarstw, także tych o niewystarczającym obecnie poziomie towarowości. Ułatwianie podejmowania działalności rolniczej przez młodych ludzi.*

Działania/ poddziałania realizujące Priorytet 2. Poprawa konkurencyjności wszystkich sektorów rolnictwa i zwiększenie rentowności gospodarstw rolnych

Cel szczegółowy <sup>8</sup>	Działanie <sup>9</sup>	Ogólny zakres lub propozycja ukierunkowania
<p>(2a) Ułatwianie restrukturyzacji gospodarstw stojących przed problemami strukturalnymi, szczególnie gospodarstw o niskim poziomie uczestnictwa w rynku, gospodarstw prowadzących działalność o charakterze rynkowym w określonych sektorach i gospodarstw wymagających zróżnicowania produkcji rolnej</p>	<p>(art.18. 1.a) Inwestycje w środki trwałe - inwestycje poprawiające wyniki gospodarstw rolnych</p> <p>{Modernizacja gospodarstw rolnych}</p>	<p>Wsparcie projektów mających na celu poprawę wyników ekonomicznych gospodarstw rolnych (pomoc inwestycyjna).</p>
	<p>(art. 20.1.a.iii) Rozwój gospodarstw rolnych i działalności gospodarczej – start – up na rozwój małych gospodarstw</p> <p>{Restrukturyzacja małych gospodarstw}</p>	<p>Premie ułatwiające rozwój małym gospodarstwom przeprowadzenie inwestycji mających na celu restrukturyzację ich działalności rolniczej.</p>

<sup>8</sup> W nawiasach podano nr celu szczegółowego wg projektu rozporządzenia EFRROW.

<sup>9</sup> W nawiasach ( ) podano odniesienie do artykułów/punktów projektu rozporządzenia EFRROW. Nazwy działań podano w brzmieniu wynikającym z zapisów projektu rozporządzenia EFRROW; w niektórych przypadkach, w nawiasach { } zaproponowano dodatkowo nazwy uproszczone.

<p>(2b) Ułatwienie wymiany pokoleniowej w sektorze rolnym</p>	<p>(art. 20.1.a.i) Rozwój gospodarstw rolnych i działalności gospodarczej – Premia dla młodych rolników  {Premia dla młodych rolników}</p>	<p>Premie dla osób po raz pierwszy podejmujących prowadzenie gospodarstwa przeznaczone na inwestycje związane z funkcją rolniczą gospodarstw.</p>
---	--	---

### **Priorytet 3. Poprawa organizacji łańcucha żywnościowego i promowanie zarządzania ryzykiem w rolnictwie**

#### ***Cele szczegółowe:***

***(3a) Lepsze zintegrowanie głównych producentów z łańcuchem żywnościowym poprzez systemy jakości, promocję na rynkach lokalnych, krótkie cykle dostaw, grupy producentów i organizacje międzybranżowe;***

***(3b) Wspieranie zarządzania ryzykiem w gospodarstwach rolnych.***

#### Opis sytuacji w Polsce

Wzmocnienia wymaga pozycja rynkowa rolnika, najsłabszego ogniwa w łańcuchu żywnościowym. Duża liczba rozdrobnionych gospodarstw posiada małą siłę przetargową, często jest słabo powiązania z rynkiem, a także konkuruje między sobą o odbiorcę.

Wzmacniana będzie integracja pionowa i pozioma gospodarstw i uczestników łańcucha żywnościowego. Tam, gdzie to możliwe, skracany będzie łańcuch żywnościowy poprzez poszerzenie działalności rolnika o przetwórstwo w gospodarstwie czy handel bezpośredni, bądź dostawy na rynki lokalne. Inną formą wzmocnienia pozycji w łańcuchu żywnościowym jest certyfikowana produkcja wysokiej jakości.

W przypadku sektora przetwórstwa istotne jest dalsze wspieranie małych i średnich przedsiębiorstw powiązanych bezpośrednio z producentami rolnymi, których istnienie i dalszy rozwój są istotne dla możliwości rozwojowych sektora rolnego oraz przyczyniają się do poprawy sytuacji na rynku pracy na obszarach wiejskich.

Formą zarządzania ryzykiem w gospodarstwach będzie pomoc na inwestycje związane z zapobieganiem skutkom niekorzystnych zjawisk atmosferycznych i pomoc udzielana w przypadku utraty potencjału produkcji rolnej lub leśnej ze względu na klęski i katastrofy zachodzące w wyniku zmian klimatu.

#### Ogólne założenie dla programu na lata 2014 – 2020

*Pogłębienie integracji poziomej i pionowej w łańcuchu żywnościowym oraz rozwój rynku produktów wysokojakościowych celu wsparcia konkurencyjności sektora żywnościowego, wzmocnienia pozycji producentów i ich lepszego powiązania z rynkiem. Stabilizacja potencjału produkcji rolnej i leśnej - wprowadzenie*

*instrumentów umożliwiających zapobieganie i likwidowanie skutków katastrof naturalnych.*

Działania/ poddziałania realizujące Priorytet 3. Poprawa organizacji łańcucha żywnościowego i promowanie zarządzania ryzykiem w rolnictwie

Cele szczegółowe <sup>10</sup>	Działanie <sup>11</sup>	Ogólny zakres lub propozycja ukierunkowania
<p>(3a) Lepsze zintegrowanie głównych producentów z łańcuchem żywnościowym poprzez systemy jakości, promocję na rynkach lokalnych i krótkie cykle dostaw, grupy producentów i organizacje międzybranżowe</p>	<p>17. Systemy jakości produktów rolnych i środków spożywczych</p>	<p>Roczne płatności określone w związku z kosztami ponoszonymi przez rolników ze względu na wytwarzanie produktów objętych systemami jakości (UE lub krajowymi).</p>
	<p>(art.18. 1.b) Inwestycje w środki trwałe – Przetwórstwo, marketing lub rozwój i marketing produktów rolnych  { Przetwórstwo i marketing produktów rolnych }</p>	<p>Wsparcie inwestycyjne projektów w aspekcie tworzenia powiązań pomiędzy sektorem przetwórstwa a producentami rolnymi mającymi na celu skrócenie łańcucha dostaw.</p>
	<p>(art.21. 1.d) Podstawowe usługi i odnowa wsi na obszarach wiejskich</p>	<p>Budowa i modernizacja targowisk służących sprzedaży produktów rolnych na rynku lokalnym.</p>

<sup>10</sup> W nawiasach podano nr celu szczegółowego wg projektu rozporządzenia EFRROW.

<sup>11</sup> W nawiasach podano odniesienie do artykułów/punktów projektu rozporządzenia EFRROW. Nazwy działań w brzmieniu wynikającym z zapisów projektu rozporządzenia EFRROW, w niektórych przypadkach zaproponowano dodatkowo nazwy uproszczone { }



	<p>– Targowiska</p> <p>{Targowiska}</p>	
	<p>(art.28) Tworzenie grup producentów</p>	<p>Pomoc na rzecz nowopowstających grup producentów rolnych działających we wszystkich sektorach produkcji rolnej (roczne płatności).</p>
<p>(3b) Wspieranie zarządzania ryzykiem w gospodarstwach rolnych</p>	<p>(art. 19)</p> <p>Przywracanie potencjału produkcji rolnej zniszczonego w wyniku klęsk żywiołowych i katastrof oraz wprowadzenie odpowiednich działań zapobiegawczych</p>	<p>Wsparcie inwestycji przyczyniających się do zapobiegania lub minimalizowania skutków prawdopodobnych klęsk żywiołowych i katastrof oraz związanych z rekultywacją gruntów lub przywracaniem potencjału produkcji roślinnej lub zwierzęcej, zniszczonych w wyniku wystąpienia klęsk żywiołowych lub katastrof.</p>

## **Priorytet 4. Odtwarzanie, chronienie i wzmacnianie ekosystemów zależnych od rolnictwa i leśnictwa**

### ***Cele szczegółowe:***

***4a. Odtwarzanie i zachowanie różnorodności biologicznej, w tym na obszarach Natura 2000, oraz rolnictwa o wysokiej jakości przyrodniczej i stanu europejskich krajobrazów;***

***4b. Poprawa gospodarki wodnej;***

***4 c. Poprawa gospodarowania glebą.***

### Opis sytuacji w Polsce

Zarówno daleko posunięta intensyfikacja, jak i nadmierna ekstensyfikacja produkcji rolnej negatywnie wpływają na biologiczną różnorodność obszarów wiejskich i cechy krajobrazu.

Ochrona bioróżnorodności, klimatu oraz zasobów wodnych i glebowych wymaga aktywnego wsparcia działań środowiskowych realizowanych przez rolników. Program rolnośrodowiskowoklimatyczny pozwala na rekompensowanie rolnikom poniesionych kosztów i strat w związku z gospodarowaniem w sposób zapewniający ochronę środowiska nawet kosztem realizacji celów ekonomicznych i ograniczający niekorzystne oddziaływania produkcji rolnej na środowisko. Szeroko rozumianym celem środowiskowym służy również promocja produkcji rolnej prowadzonej metodami ekologicznymi.

Potencjalnie możliwy do realizacji zakres działań dostępnych w ramach II filara WPR w bardzo dużej mierze nakłada się na zakres wsparcia możliwy do realizacji w ramach polityki spójności. Dotyczy to w szczególności kwestii związanych z gospodarką wodną, rozumianą szeroko jako wszelkie inwestycje związane z zarządzaniem wodami, w tym ochroną przeciwpowodziową, retencją. Ze względu na kompleksowy charakter takich inwestycji i konieczność podporządkowania ich planom gospodarowania wodami postuluje się wyłączenie z zakresu programu inwestycji melioracyjnych i realizowanie ich z udziałem środków EFRR.

Jakość gleb w Polsce należy do najniższych w Europie, co wynika przede wszystkim z uziarnienia, niskiej zawartości próchnicy oraz silnego zakwaszenia. Wpływa to niekorzystnie na warunki prowadzenia działalności rolniczej. Trudności napotyka też działalność rolnicza na terenach górskich. Na zachowanie funkcji rolniczych i krajobrazu obszarów wiejskich oraz utrzymanie charakterystycznych siedlisk

związanych z gospodarką rolną wpływać będzie kontynuacja wsparcia gospodarstw położonych na obszarach z ograniczeniami naturalnymi.

#### Ogólne założenie dla programu na lata 2014 – 2020

*Promowanie praktyk rolniczych sprzyjających zachowaniu bioróżnorodności, krajobrazu oraz walorów środowiska naturalnego, w szczególności jakości gleb i wód.*

Działania/ poddziałania realizujące Priorytet 4. Odtwarzanie, chronienie i wzmacnianie ekosystemów zależnych od rolnictwa i leśnictwa

Cele szczegółowe <sup>12</sup>	Działanie <sup>13</sup>	Ogólny zakres lub propozycja ukierunkowania
<p>(4a) Odtwarzanie i zachowanie różnorodności biologicznej, w tym na obszarach Natura 2000, oraz rolnictwa o wysokiej wartości przyrodniczej i stanu europejskich krajobrazów</p>	<p>(art.29) Działanie rolnośrodowiskowoklimatyczne</p>	<p>Płatności roczne dla rolników stosujących ponadstandardowe praktyki produkcyjne zapewniające ochronę cennych siedlisk przyrodniczych, bioróżnorodności (w tym: zagrożonych zasobów genetycznych roślin uprawnych, i zwierząt) oraz krajobrazu na obszarach wiejskich.</p>
	<p>(art.32) Płatności dla obszarów z ograniczeniami naturalnymi lub innymi szczególnymi ograniczeniami {Płatności dla obszarów ONW}</p>	<p>Płatności roczne dla rolników prowadzących działalności na obszarach wyznaczonych (na podstawie obiektywnych kryteriów biofizycznych) jako obszary, gdzie produkcja rolna napotyka</p>

<sup>12</sup> W nawiasach podano nr celu szczegółowego wg projektu rozporządzenia EFRROW.

<sup>13</sup> W nawiasach podano odniesienie do artykułów/punktów projektu rozporządzenia EFRROW. Nazwy działań w brzmieniu wynikającym z zapisów projektu rozporządzenia EFRROW, w niektórych przypadkach zaproponowano dodatkowo nazwy uproszczone { }

		na ograniczenia.
	(art.31) Płatności dla obszarów Natura 2000	Wsparcie dla rolników udzielane w związku z niedogodnościami wynikającymi z wymogów wykraczających poza zasady dobrej kultury rolnej zgodnej z ochroną środowiska (płatności roczne)
(4b) Poprawa gospodarki wodnej  (4c) Poprawa gospodarowania glebą	(art.29) Działanie rolnośrodowiskowoklimatyczne	Płatności roczne dla rolników stosujących ponadstandardowe praktyki produkcyjne zapewniające ochronę wód lub gleb
	(art.30) Rolnictwo ekologiczne	Płatności roczne dla rolników dobrowolnie podejmujących się prowadzenia produkcji rolnej zgodnie z praktykami rolnictwa ekologicznego
	(art.18.1.c) Inwestycje w środki trwałe, Infrastruktura związana z rozwojem i dostosowaniami rolnictwa, scalanie i poprawa gruntów  {Scalanie gruntów}	Scalania gruntów  (dofinansowanie inwestycji)

## **Priorytet 5. Wspieranie efektywnego gospodarowania zasobami i przechodzenia na gospodarkę niskoemisyjną i odporną na zmianę klimatu w sektorach rolnym, spożywczym i leśnym**

### ***Cele szczegółowe:***

***(5a) Poprawa efektywności korzystania z zasobów wodnych w rolnictwie;***

***(5b) Poprawa efektywności korzystania z energii w rolnictwie i przetwórstwie spożywczym;***

***(5c) Ułatwianie dostaw i wykorzystywania odnawialnych źródeł energii produktów ubocznych, odpadów, pozostałości i innych surowców nieżywnościowych dla celów biogospodarki;***

***(5d) Redukcja emisji podtlenku azotu i metanu z rolnictwa;***

***(5e) Zwiększenie sekwestracji węgla w rolnictwie i leśnictwie.***

### **Opis sytuacji w Polsce**

Priorytet oszczędnego gospodarowania zasobami energii i wody oraz zahamowania negatywnego zjawiska zmian klimatu potencjalnie może być realizowany poprzez inwestycje w rolnictwie i gospodarce żywnościowej ukierunkowane na zmniejszenie zużycia zasobów, ograniczanie emisji, wykorzystanie odnawialnych źródeł energii oraz racjonalną gospodarkę odpadami i produktami ubocznymi. Ze względu na to, że tego rodzaju inwestycje w większości przekładają się na wyniki ekonomiczne gospodarstw i przedsiębiorstw, na obecnym etapie nie proponuje się wydzielenia odrębnych schematów działania. Inwestycje w środki trwałe - Modernizacja gospodarstw rolnych (art.18.1.a) i Przetwórstwo i marketing produktów rolnych (art.18 1.b) przeznaczonych na inwestycje w tym zakresie.

Na wzrost pochłaniania gazów cieplarnianych, w tym głównie sekwestrację węgla wpływa zwiększanie powierzchni leśnej i potencjału już istniejących lasów, pełniących jednocześnie funkcje wodo - i glebochronne oraz produkujących ekologiczny – całkowicie odnawialny surowiec jakim jest drewno, a także promowanie ekstensywnego sposobu użytkowania łąk i pastwisk oraz zrównoważonego i ekologicznego sposobu gospodarowania.

### **Ogólne założenie dla programu na lata 2014 – 2020**

*Inwestycje w przedsiębiorstwach i gospodarstwach, których efektem dodatkowym jest oszczędność wody, energii, wykorzystanie produktów ubocznych lub odpadowych, wykorzystanie OZE lub produkcja surowców odnawialnych do produkcji energii będą wspierane w ramach działania Inwestycje w środki trwałe (art. 18)*

*realizowanego w ramach priorytetu 2 oraz 3. W efekcie realizowany będzie postulat zmniejszenia presji na środowisko i przeciwdziałania zmianom klimatu. Poprawa bilansu gazów cieplarnianych poprzez zmniejszenie ich emisji może nastąpić w wyniku realizacji inwestycji wymienionych powyżej oraz zwiększenia sekwestracji dwutlenku węgla w wyniku zalesień i niektórych schematów programu rolnośrodowiskowoklimatycznego.*

Działania / poddziałania realizujące Priorytet 5. Wspieranie efektywnego gospodarowania zasobami i przechodzenia na gospodarkę niskoemisyjną i odporną na zmianę klimatu w sektorach rolnym, spożywczym i leśnym

Cel szczegółowy <sup>14</sup>	Działanie <sup>15</sup>	Ogólny zakres lub propozycja ukierunkowania
5e. Zwiększenie sekwestracji węgla w rolnictwie i leśnictwie.	(art. 23) Zalesienie i tworzenie terenu zalesionego	Pomoc finansowa na przeprowadzenie zalesiania gruntów i pielęgnację zalesień – płatności roczne.

---

<sup>14</sup> W nawiasach podano nr celu szczegółowego wg projektu rozporządzenia EFRROW.

<sup>15</sup> W nawiasach podano odniesienie do artykułów/punktów projektu rozporządzenia EFRROW. Nazwy działań w brzmieniu wynikającym z zapisów projektu rozporządzenia EFRROW, w niektórych przypadkach zaproponowano dodatkowo nazwy uproszczone { }

## **Priorytet 6. Zwiększenie włączenia społecznego, ograniczanie ubóstwa i promowanie rozwoju gospodarczego na obszarach wiejskich**

### ***Cele szczegółowe<sup>16</sup>:***

***6a. Ułatwianie różnicowania działalności, zakładania nowych małych przedsiębiorstw i tworzenie miejsc pracy;***

***6b. Wspieranie lokalnego rozwoju na obszarach wiejskich.***

Obszary wiejskie posiadają słabo rozwiniętą sieć osadniczą oraz gorszy dostęp do infrastruktury społecznej i technicznej. Ich cechą charakterystyczną są duże i niewystarczająco wykorzystane zasoby siły roboczej (również w rolnictwie) oraz trwałe dysparytety dochodowe mieszkańców wsi.

Dla zmniejszenia zjawiska niedopasowania zasobów ludzkich do potrzeb rynku pracy przewiduje się działania poprawiające poziom zatrudnienia na obszarach wiejskich poprzez wsparcie powstawania i rozwoju mikro- i małych przedsiębiorstw. Pełniejsze zatrudnienie oraz poprawa dochodowości w rolnictwie będą osiągnięte poprzez rozwój działalności pozarolniczej w gospodarstwach rolnych, która ma szczególne znaczenie w małych gospodarstwach.

Działania na rzecz rozwoju obszarów wiejskich realizowane będą z wykorzystaniem podejścia oddolnego (LEADER) polegającego na przygotowaniu i wdrożeniu strategii rozwoju lokalnego uwzględniających w szczególności kwestie stymulacji zatrudnienia, zachowania walorów naturalnych i dziedzictwa kulturowego i przyrodniczego obszarów wiejskich. Działania w tym zakresie przełożą się na poprawę jakości życia i przyspieszenie wzrostu ekonomicznego.

### **Ogólne założenie dla programu na lata 2014 – 2020**

*Dalszy rozwój społeczno - gospodarczy obszarów wiejskich poprzez kontynuację działań na rzecz zatrudnienia i poprawy jakości życia, także poprzez realizację oddolnych strategii (Leader).*

---

<sup>16</sup> Pominięto ujęty w projekcie rozporządzenia EFRROW cel szczegółowy (6c) *Wsparcie dostępu do technologii ICT i ich wykorzystania na obszarach wiejskich*. Nie będzie on realizowany ze środków EFRROW- całość zadań z tego zakresu uwzględniona zostanie w polityce spójności.

Działania/ poddziałania realizujące Priorytet 6. Zwiększenie włączenia społecznego, ograniczanie ubóstwa i promowanie rozwoju gospodarczego na obszarach wiejskich

Cel szczegółowy <sup>17</sup>	Działanie <sup>18</sup>	Ogólny zakres lub propozycja ukierunkowania
(6a) Ułatwianie różnicowania działalności, zakładania nowych, małych przedsiębiorstw i tworzenia miejsc pracy	(art.20 b) Rozwój gospodarstw rolnych i działalności gospodarczej – inwestowanie w działalność pozarolniczą {Rozwój przedsiębiorczości}	Dofinansowanie inwestycji związanych z rozwojem przedsiębiorczości na obszarach wiejskich.
	(art. 20. 1 a. ii) Rozwój gospodarstw rolnych i działalności gospodarczej – start up na działalność pozarolniczą {Premia na rozpoczęcie działalności pozarolniczej}	Premia na rozpoczęcie działalności pozarolniczej, udzielana rolnikom, domownikom oraz mieszkańcom obszarów wiejskich.
(6b) Wspieranie lokalnego rozwoju na obszarach wiejskich	(art. 21. Podstawowe usługi i odnowa wsi na obszarach wiejskich	Odnowa i rewitalizacja, zachowanie dziedzictwa kulturowego wsi.  Mała infrastruktura – drogi

<sup>17</sup> W nawiasach podano nr celu szczegółowego wg projektu rozporządzenia EFRROW.

<sup>18</sup> W nawiasach podano odniesienie do artykułów/punktów projektu rozporządzenia EFRROW. Nazwy działań w brzmieniu wynikającym z zapisów projektu rozporządzenia EFRROW, w niektórych przypadkach zaproponowano dodatkowo nazwy uproszczone { }



		lokalne.
	(art. 42-25 oraz art. rozporządzenia WRS) Leader	<p>Realizacja lokalnych strategii rozwoju wdrażanych przez lokalne grupy działania (LGD). W ramach strategii dofinansowanie projektów z zakresu:</p> <ul style="list-style-type: none"> <li>– rozwoju przedsiębiorczości,</li> <li>– premii na rozpoczęcie działalności pozarolniczej,</li> <li>– odnowy i rozwoju wsi.</li> </ul> <p>Wsparcie funkcjonowania LGD.</p> <p>Projekty współpracy.</p> <p>– .</p>

W dalszej części przedstawione zostały wstępne charakterystyki proponowanych do realizacji działań (poddziałań) i ich budżetu.

### **III. Propozycja włączenia do Polityki Spójności niektórych instrumentów wsparcia rozwoju obszarów wiejskich**

Środki finansowe dostępne w ramach II filaru Wspólnej Polityki Rolnej UE to podstawowe źródło wsparcia rozwoju rolnictwa i obszarów wiejskich. W jego ramach przewidziana jest możliwość realizacji na obszarach wiejskich szeregu instrumentów wpływających na poprawę konkurencyjności sektora rolnego, zrównoważone zarządzanie zasobami naturalnymi i działania w zakresie klimatu oraz zrównoważony rozwój terytorialny tych obszarów. O ile w ramach dostępnego instrumentarium działań występują takie, których realizacja możliwa jest jedynie z wykorzystaniem środków EFRROW, w szczególności dotyczące wsparcia realizacji działań na poziomie gospodarstw rolnych i ściśle powiązanych z produkcją rolniczą, o tyle należy mieć na uwadze, że wsparcie rozwoju obszarów wiejskich musi być uzupełnione szerszym zakresem instrumentów.

Kwestie związane z szeroko rozumianym rozwojem infrastruktury technicznej (m.in. komunikacyjnej, energetycznej, wodno-kanalizacyjnej, IT) mogą być realizowane ze środków zarówno Wspólnej Polityki Rolnej jak i Polityki Spójności.

Biorąc równocześnie pod uwagę, że aby wsparcie w ramach w/w zakresów realizowane było na jednakowych zasadach na obszarach wiejskich i poza nimi, konieczne jest zapewnienie na ich realizację kompleksowej pomocy z jednego źródła, jakim powinna być Polityka Spójności. W związku z powyższym proponuje się, aby następujące zakresy wsparcia uwzględnione były w programach krajowych i regionalnych koordynowanych przez Ministerstwo Rozwoju Regionalnego. Dotyczy to:

- całości zadań z zakresu gospodarki wodnej (poza inwestycjami realizowanymi na poziomie pojedynczych gospodarstw rolnych),
- inwestycji z zakresu gospodarki odpadami,
- inwestycji związanych z gospodarką wodno-ściekową,
- wsparcia rozwoju odnawialnych źródeł energii (poza inwestycjami w tym zakresie realizowanymi przez gospodarstwa rolne),
- budowy infrastruktury Internetu szerokopasmowego.

Ponadto, w celu wsparcia zmian strukturalnych na wsi i zwiększenia możliwości znalezienia pracy poza rolnictwem, niezbędne jest podnoszenie i nabywanie kwalifikacji zarówno rolników jak i członków ich rodzin w kierunku pozarolniczym. Dalszego rozwoju i włączenia działań pro-innowacyjnych do swojego zakresu działań wymagają także istniejące struktury upowszechnienia wiedzy.

Oba powyższe zadania stanowią powinny element kompleksowego wsparcia udzielanego w ramach programów Polityki Spójności obejmującego:

- szkolenia zawodowe dla rolników i członków ich rodzin, mające na celu ułatwienie podjęcia dodatkowej działalności pozarolniczej,
- szkolenia dla doradców w zakresie pozarolniczym
- doradztwo dla rolników, członków ich rodzin i pozostałych mieszkańców obszarów wiejskich prowadzących działalność pozarolniczą.

Wskazany wyżej zakres zadań obejmuje tylko te, których potencjalnym źródłem finansowania mógłby być zarówno EFRROW jak i inne fundusze.

W zakresie interwencji realizowanej w ramach Polityki Spójności na rzecz obszarów wiejskich muszą być uwzględnione także inne działania, wskazane w *Strategii zrównoważonego rozwoju wsi, rolnictwa i rybactwa*.

## **IV. Założenia dotyczące regionalizacji PROW 2014 – 2020**

PROW 2014 - 2020 przygotowany będzie na poziomie centralnym przez Ministra jako Instytucję Zarządzającą (IZ) i współfinansowany głównie w oparciu o środki budżetu państwa.

Ze względu na znaczne różnice w poziomie i potrzebach rozwojowych obszarów wiejskich i rolnictwa w poszczególnych regionach Polski właściwe jest zaprojektowanie i wdrożenie odpowiednich mechanizmów dostosowujących zakres i warunki wsparcia udzielanego w ramach Programu do specyfiki poszczególnych województw.

Niektóre instrumenty wsparcia funkcjonować muszą w sposób niezależny od podziału administracyjnego kraju; dotyczy to np. płatności dla rolników gospodarujących na obszarach z ograniczeniami naturalnymi lub innymi szczególnymi ograniczeniami (ONW) lub płatności Natura 2000.

W odniesieniu do wielu instrumentów wsparcia inwestycyjnego istotne jest dostosowanie zakresu ich stosowania do uwarunkowań i potrzeb regionalnych. Istotne jest też zapewnienie zrównoważonego w skali kraju dostępu do środków i tym samym zapobieżenie pogłębianiu się dysproporcji rozwojowych między regionami.

Biorąc pod uwagę powyższe argumenty, planuje się zastosowanie tzw. pogłębionej regionalizacji Programu. Mechanizm polegać będzie na dokonaniu podziału części całkowitego budżetu programu (poza działaniami o charakterze horyzontalnym) na pulę przeznaczoną dla poszczególnych województw, a następnie określenie przez Samorządy Województw, które z działań i w jakim wymiarze finansowym powinny zostać wdrożone na ich terenie. Tym samym ostateczny budżet poszczególnych działań byłby określony na podstawie wskazań poszczególnych województw. Należy jednocześnie założyć wprowadzenie ograniczeń odnośnie swobody dokonywanych wyborów tak, aby zapewnić minimalny poziom nakładów na niektóre, szczególnie istotne w skali kraju, cele.

Drugim zakładanym mechanizmem pogłębionej regionalizacji byłoby zróżnicowanie kryteriów dostępu lub wyboru operacji w ramach niektórych działań Programu. Poprzez odmienne w różnych województwach określenie grup docelowych odbiorców pomocy lub preferowanych obszarów, sektorów itp. można będzie dostosować poszczególne instrumenty wsparcia do specyfiki poszczególnych województw.

## **V. Wstępny opis działań proponowanych w ramach PROW – 2014- 2020**

### **Działanie „Transfer wiedzy” (art. 15)<sup>19</sup>**

#### **Cel szczegółowy**

Priorytet 1. Ułatwianie transferu wiedzy i innowacji w rolnictwie, leśnictwie i na obszarach wiejskich, ze szczególnym naciskiem na następujące cele:

- zwiększanie innowacyjności i bazy wiedzy na obszarach wiejskich (1A);
- wzmacnianie powiązań między rolnictwem i leśnictwem, a badaniami i innowacją (1B);
- promowanie uczenia się przez całe życie oraz szkolenia zawodowego w sektorach rolnym i leśnym (1C).

Działanie powinno wpływać na osiągnięcie celów przekrojowych polityki rozwoju obszarów wiejskich, jakimi są: innowacyjność, środowisko oraz przeciwdziałanie zmianie klimatu i przystosowanie się do niej.

#### **Uzasadnienie**

Rozwój i specjalizacja rolnictwa oraz leśnictwa wymagają odpowiedniego poziomu szkolenia technicznego i gospodarczego, a także większej zdolności do korzystania z wiedzy i innowacji oraz ich wymiany, w tym poprzez rozpowszechnianie najlepszych produkcyjnych praktyk rolnych i leśnych oraz z zakresu przetwórstwa rolno-spożywczego z uwzględnieniem aspektów efektywności ekonomicznej lub środowiskowej. W warunkach polskich, z uwagi na generalnie niski poziom wykształcenia ludności na obszarach wiejskich, pomoc szkoleniowa ma szczególnie istotne znaczenie dla rozwoju sektorów rolnictwa i leśnictwa. Konieczne jest zapewnienie ludności związanej z rolnictwem czy leśnictwem możliwości poprawy poziomu wiedzy oraz wszechstronnego doskonalenia zawodowego, obejmującego zarówno kwestie organizacji produkcji rolniczej i leśnej, wykorzystywania innowacyjnych rozwiązań w zakresie rolnictwa i leśnictwa oraz w zakresie szeroko pojętego środowiska.

Wiedza i zdobyte informacje przyczynić się mogą do zwiększenia konkurencyjności gospodarstw rolnych i leśnych oraz poprawy efektywności gospodarowania zasobami i efektywności środowiskowej.

---

<sup>19</sup> Artykuł projektu rozporządzenia EFRROW (wersja KE z października 2011 r.)

Konieczne jest ponadto wzmocnienie powiązań pomiędzy sektorem naukowo badawczym a praktyką gospodarczą, w czym istotne znaczenie ma zaangażowanie, jako pośrednika, podmiotów doradztwa i nauczycieli. Doradcy rolni i leśni, a także kadra dydaktyczna szkół rolniczych i leśnych powinna być objęta doskonaleniem zawodowym i uzyskiwać dostęp do wiedzy o wynikach badań naukowych i innowacyjnych rozwiązaniach z zakresu rolnictwa i leśnictwa.

### **Zakres działania**

(1A) Upowszechnienie innowacji dotyczących produkcji rolnej lub leśnej lub przetwórstwa rolno – spożywczego;

- akcje informacyjne w szczególności: spotkania, seminaria, konferencje, sympozja dotyczące produkcji rolnej lub leśnej lub przetwórstwa rolno – spożywczego;

(1B) Upowszechnienie wiedzy na temat dobrych praktyk dotyczących produkcji rolnej lub leśnej lub przetwórstwa rolno - spożywczego z uwzględnieniem aspektów efektywności ekonomicznej lub środowiskowej

- demonstracje lub pokazy lub wyjazdy studyjne upowszechniające innowacje i dobre praktyki dotyczące produkcji rolnej lub leśnej lub przetwórstwa rolno – spożywczego;

(1C) Rozwój wiedzy i umiejętności zawodowych uczniów szkół rolniczych lub leśnych (w zakresie nieobjętym programami nauczania)

- szkolenia lub pokazy demonstracyjne;

(1C) Nabywanie praktycznych umiejętności w zakresie wdrażania innowacyjnych rozwiązań w rolnictwie dla dorosłych

- organizacja warsztatów, szkoleń, wyjazdów studyjnych, pokazów oraz zakup sprzętu i wyposażenia na potrzeby realizacji projektów demonstracyjnych ściśle związane z prowadzeniem produkcji rolnej, m.in. zarządzaniem, technologią i organizacją produkcji w gospodarstwie, marketingiem, ochroną środowiska, z wykorzystaniem ICT

- projekty realizowane na rzecz osób działających w sektorach rolnym lub leśnym lub spożywczym lub osób gospodarujących gruntami;

(1C) Podniesienie kwalifikacji zawodowych doradców rolnych i nauczycieli szkół rolniczych lub leśnych

- szkolenia zawodowe dotyczące podnoszenia kwalifikacji zawodowych doradców rolnych i nauczycieli szkół rolniczych lub leśnych.

## **Beneficjent**

W zależności od celu szczegółowego:

- 1A: publiczne i prywatne podmioty doradcze, osoby fizyczne i osoby prawne prowadzące działalność szkoleniowo-doradczą, instytucje naukowo – badawcze;
- 1B: publiczne i prywatne podmioty doradcze, instytucje naukowo – badawcze;
- 1C: szkoły rolnicze i leśne kształcące na poziomie średnim, Zespół Szkół Centrum Kształcenia Rolniczego Centrum Kształcenia Ustawicznego, Szkoły Leśne MŚ, Krajowe Centrum Edukacji Rolniczej, Centrum Doradztwa Rolniczego.

## **Forma pomocy finansowej**

W przypadku tego działania pomoc ma formę ryczałtu.

W Programie zostanie ustalona maksymalna wysokość pomocy na jeden projekt realizowany w ramach poszczególnych zakresów.

## **Działanie „Doradztwo” (art. 16)<sup>20</sup>**

### **Cel szczegółowy**

Priorytet 1. Ułatwianie transferu wiedzy i innowacji w rolnictwie, leśnictwie i na obszarach wiejskich, ze szczególnym naciskiem na następujące cele:

- zwiększanie innowacyjności i bazy wiedzy na obszarach wiejskich (1A)
- wzmacnianie powiązań między rolnictwem i leśnictwem, a badaniami i innowacją (1B);
- promowanie uczenia się przez całe życie oraz szkolenia zawodowego w sektorach rolnym i leśnym (1C).

Działanie powinno wpływać na osiągnięcie celów przekrojowych polityki rozwoju obszarów wiejskich, jakimi są: innowacyjność, środowisko oraz przeciwdziałanie zmianie klimatu i przystosowanie się do niej.

### **Uzasadnienie**

Doradztwo stanowi bardzo ważny instrument we wdrażaniu WPR oraz rozwoju obszarów wiejskich. Specyficzna sytuacja w rolnictwie w Polsce – ogromne rozdrobnienie struktury obszarowej gospodarstw i ich słaba siła ekonomiczna, a także niskie wykształcenie rolników wymagają wsparcia ze strony niekomercyjnego doradztwa. Usługi doradcze dla gospodarstw rolnych umożliwiają rolnikom i posiadaczom lasów na obszarach wiejskich bardziej zrównoważone zarządzanie i poprawę ogólnej efektywności ich gospodarstw. Dlatego też należy zachęcać zarówno do tworzenia tych usług, jak i do korzystania z nich przez rolników i posiadaczy lasów.

### **Zakres działania**

W ramach działania gospodarstwa rolne lub grupy gospodarstw objęte będą kompleksową pomocą doradczą, której zakres może obejmować jeden lub więcej spośród następujących obszarów: środowisko, klimat, technologia, organizacja, zarządzanie, różnorodność biologiczna, ochrona środowiska, choroby zwierząt i roślin, zrównoważony rozwój działalności gospodarczej małych gospodarstw, normy bezpieczeństwa pracy.

Pomoc świadczona będzie przez podmioty doradcze (beneficjentów działania) lub w zakresie innowacyjnych rozwiązań technologicznych i organizacji produkcji rolnej lub leśnej - przez podmioty doradcze z instytucjami naukowo-badawczymi.

---

<sup>20</sup> Artykuł projektu rozporządzenia EFRROW (wersja KE z października 2011 r.)



Działanie obejmować będzie także wsparcie doskonalenia zawodowego doradców w zakresie zarządzania, zasad dobrej kultury rolnej zgodnej z ochroną środowiska, praktyk rolniczych korzystnych dla klimatu i środowiska, wymogów lub działań związanych z przeciwdziałaniem zmianie klimatu i przystosowaniem się do niej, różnorodności biologicznej, ochrony wód i gleb, zgłaszania chorób zwierząt i roślin, zrównoważonego rozwoju działalności gospodarczej małych gospodarstw, norm bezpieczeństwa pracy.

Ponadto realizowane mogą być projekty dotyczące promocji doradztwa rolnego i leśnego oraz upowszechnianie informacji o ich działalności i świadczonych przez nie usługach.

### **Beneficjent**

W zależności od celu szczegółowego:

- 1a - publiczne i prywatne podmioty doradcze;
- 1b - publiczne i prywatne podmioty doradcze, instytucje naukowo-badawcze;
- 1c - publiczne i prywatne podmioty doradcze, Centrum Doradztwa Rolniczego.

### **Forma pomocy finansowej**

W przypadku świadczenia usług doradczych pomoc ma formę ryczałtu na program doradczy dla rolnika lub grupy rolników realizowany w okresie 1 roku, a w przypadku projektów z zakresu doskonalenia zawodowego doradców – na trzyletni program.

## **Działanie „Systemy jakości produktów rolnych i środków spożywczych” (art. 17)<sup>21</sup>**

### **Cel szczegółowy**

Priorytet 3. Poprawa organizacji łańcucha żywnościowego i promowanie zarządzania ryzykiem w rolnictwie, ze szczególnym naciskiem na następujący cel:

- lepsze zintegrowanie głównych producentów z łańcuchem żywnościowym poprzez systemy jakości, promocję na rynkach lokalnych i krótkie cykle dostaw, grupy producentów i organizacje międzybranżowe (3A).

### **Uzasadnienie**

Polska posiada tradycję i potencjał rozwoju produkcji żywności o ponadstandardowej jakości, w tym produktów regionalnych. Stale zwiększa się zainteresowanie konsumentów krajowych i zagranicznych tymi produktami.

Produkcja ponadstandardowa jest szansą na rozwój gospodarstw rolnych, ich specjalizację i wzrost dochodowości produkcji. W celu ułatwienia takiej specjalizacji w gospodarstwach, należy wprowadzić system ich wsparcia w okresie pierwszych 5 lat udziału w systemach jakości celem pokrycia zwiększonych kosztów produkcji związanych z dostosowaniem produkcji do warunków ponadstandardowych oraz prowadzonymi w tym zakresie kontrolami.

### **Zakres działania**

Pomoc w postaci rocznych płatności dla poszczególnych producentów, pokrywająca część kosztów wynikających z prowadzenia produkcji w ramach unijnych lub krajowych systemów jakości żywności.

### **Beneficjent**

Producent rolny - osoba fizyczna, osoba prawna lub jednostka organizacyjna nieposiadająca osobowości prawnej, wytwarzająca w ramach systemów jakości produkty przeznaczone do spożycia przez ludzi.

### **Forma pomocy finansowej**

Pomoc wypłacana w postaci rocznych płatności w okresie maksymalnie 5 lat.

---

<sup>21</sup> Artykuł projektu rozporządzenia EFRROW (wersja KE z października 2011 r.)

## **Działanie „Modernizacja gospodarstw rolnych” (art. 18.1.a)<sup>22</sup>**

### **Cele szczegółowe**

Priorytet 2. „Poprawa konkurencyjności wszystkich rodzajów gospodarki rolnej i zwiększenie rentowności gospodarstw rolnych”, ze szczególnym naciskiem na następujący cel:

- ułatwianie restrukturyzacji gospodarstw rolnych stojących przed poważnymi problemami strukturalnymi, a szczególnie gospodarstw rolnych o niskim poziomie uczestnictwa w rynku, gospodarstw prowadzących działalność o charakterze rynkowym w określonych sektorach i gospodarstw wymagających zróżnicowania produkcji rolnej (2A);

Dodatkowo działanie będzie miało wpływ na osiągnięcie celu:

- ułatwianie wymiany pokoleń w sektorze rolnym (2B).

Priorytet 5. „Wspieranie efektywnego gospodarowania zasobami i przechodzenia na gospodarkę niskoemisyjną i odporną na zmianę klimatu w sektorach rolnym, spożywczym i leśnym”, ze szczególnym naciskiem na następujące cele:

- poprawa efektywności korzystania z zasobów wodnych w rolnictwie (5A);
- poprawa efektywności korzystania z energii w rolnictwie i przetwórstwie spożywczym (5B);
- ułatwianie dostaw i wykorzystywania odnawialnych źródeł energii, produktów ubocznych, odpadów, pozostałości i innych surowców nieżywnościowych dla celów biogospodarki (5C);
- redukcja emisji podtlenku azotu i metanu z rolnictwa (5D);
- promowanie sekwestracji węgla w rolnictwie i leśnictwie (5E).

Działanie będzie realizować cele przekrojowe polityki rozwoju obszarów wiejskich, jakimi są: innowacyjność, środowisko oraz przeciwdziałanie zmianie klimatu i do przystosowanie się do niej.

### **Uzasadnienie**

Wsparciem inwestycyjnym należy objąć gospodarstwa, które można określić jako trwałe ekonomicznie. Pomocą należy objąć gospodarstwa stojące przed wyzwaniem rozwojowymi. Większość polskich gospodarstw rolnych wykorzystuje w swojej

---

<sup>22</sup> Artykuł projektu rozporządzenia EFRROW (wersja KE z października 2011 r.)

działalności technologie przestarzałe, nieinnowacyjne, co wpływa na wzrost kosztów eksploatacji tych środków trwałych, a tym samym obniża opłacalność produkcji rolnej.

Ukierunkowanie wsparcia inwestycyjnego powinno uwzględniać uwarunkowania w poszczególnych branżach produkcji rolnej, (np. wspieranie restrukturyzacji sektora trzody chlewnej).

### **Zakres działania**

Pomoc jest udzielana na inwestycje poprawiające ogólne wyniki gospodarstw rolnych prowadzących zarobkową działalność rolniczą w zakresie pierwotnej produkcji roślinnej lub zwierzęcej, z wyłączeniem produkcji leśnej i rybnej. Operacje mogą dotyczyć produkcji produktów żywnościowych jak i nieżywnościowych, a także przygotowania do sprzedaży lub sprzedaży bezpośredniej produktów rolnych wytwarzanych w gospodarstwie.

Poprzez poprawę ogólnych wyników gospodarstwa rolnego rozumie się:

- poprawę konkurencyjności lub zwiększenie rentowności gospodarstwa rolnego w wyniku jego restrukturyzacji,
- poprawę efektywności korzystania z zasobów wodnych w gospodarstwie,
- poprawę efektywności korzystania z energii w gospodarstwie,
- zwiększenie wykorzystywania odnawialnych źródeł energii w gospodarstwie,
- redukcję emisji podtlenku azotu i metanu z rolnictwa w gospodarstwie,
- poprawę sekwestracji węgla w rolnictwie w gospodarstwie.

Restrukturyzacja może dotyczyć wyłącznie gospodarstw:

- dotkniętych problemami strukturalnymi, w tym przede wszystkim o niskim stopniu udziału w rynku lub
- prowadzących działalność o charakterze rynkowym w określonych sektorach lub
- wymagających zróżnicowania produkcji rolnej.

Przez restrukturyzację rozumie się fundamentalne zmiany w gospodarstwie, które mają na celu poprawę jego konkurencyjności i zwiększenie jego rentowności oraz dokonywane z uwzględnieniem zmian w otoczeniu oraz wewnętrznych potrzeb danego gospodarstwa.

W Programie musi zostać określona wielkość gospodarstw, które mogą korzystać z pomocy na restrukturyzację.

### **Beneficjent**

Osoba fizyczna, osoba prawna, spółka osobowa, prowadząca działalność rolniczą w celach zarobkowych w zakresie produkcji roślinnej lub zwierzęcej.

### **Forma pomocy finansowej**

Pomoc ma formę refundacji części kosztów kwalifikowalnych operacji (części poniesionych kosztów realizacji inwestycji).

Możliwe jest podwyższenie poziomu (%) pomocy: młodym rolnikom, rolnikom gospodarującym na obszarach ONW oraz w ramach inwestycji zbiorowych i realizowanych w ramach Europejskich Partnerstw na rzecz Innowacji (EPI).

## **Działanie „Przetwórstwo i marketing produktów rolnych ” (art. 18.1.b)<sup>23</sup>**

### **Cel szczegółowy**

Priorytet 3. „Poprawa organizacji łańcucha żywnościowego i promowanie zarządzania ryzykiem w rolnictwie”, ze szczególnym naciskiem na następujący cel:

- lepsze zintegrowanie głównych producentów z łańcuchem żywnościowym poprzez systemy jakości, promocję na rynkach lokalnych i krótkie cykle dostaw, grupy producentów i organizacje międzybranżowe (3A).

Priorytet 5. „Wspieranie efektywnego gospodarowania zasobami i przechodzenia na gospodarkę niskoemisyjną i odporną na zmianę klimatu w sektorach rolnym, spożywczym i leśnym”, ze szczególnym naciskiem na następujący cel:

- poprawa efektywności korzystania z energii w rolnictwie i przetwórstwie spożywczym (5B).

Działanie będzie realizować cele przekrojowe polityki rozwoju obszarów wiejskich, jakimi są: innowacyjność, środowisko oraz przeciwdziałanie zmianie klimatu i przystosowanie się do niej.

### **Uzasadnienie**

Sektor przetwórstwa i wprowadzania do obrotu to jeden z najważniejszych sektorów gospodarki, którego udział w sprzedaży całego przemysłu wynosi blisko 25% i 15% zatrudnienia w przemyśle ogółem. Wsparcie tej branży jest szczególnie istotne ze względu na jej ściśle powiązanie z sektorem rolnym. Mając na uwadze zachodzące procesy globalizacyjne sektor ten wymaga dalszego wsparcia w zakresie koncentracji produkcji i stymulowania ściślejszej współpracy z producentami rolnymi, co będzie przyczyniać się do wzmocnienia pozycji sektora rolnego w łańcuchu żywnościowym. Pomimo zachodzących procesów modernizacji branża ta wymaga dalszego wsparcia w celu poprawy jej konkurencyjności, co związane jest z poprawą jakości, obniżeniem kosztów wytwarzania, zwiększaniem wartości dodanej oraz działaniami innowacyjnymi w kierunku wprowadzania nowych produktów, procesów i technologii.

Wsparcie inwestycji w zakresie przetwórstwa i wprowadzania do obrotu produktów rolnych realizowanych przez producentów rolnych wynika z potrzeby wzmocnienia ich roli w ramach łańcucha żywnościowego. Producenci wchodząc w wyższe fazy łańcucha, np. przetwórstwo w gospodarstwie czy handel bezpośredni, będą przejmować marżę z tych poziomów i zwiększać swój dochód. Działania te mają przyczynić się do skrócenia odległości pomiędzy rolnikiem, a konsumentem, co

---

<sup>23</sup> Artykuł projektu rozporządzenia EFRROW (wersja KE z października 2011 r.)

przyniesie większy udział producentów rolnych w uzyskiwanej wartości dodanej, a tym samym wyższe przychody. Wsparcie w tym zakresie połączone z działaniami ukierunkowanymi na poprawę jakości i działania marketingowe zdecydowanie wzmocnią pozycję konkurencyjną producentów na rynku.

Ponadto, przedsiębiorstwa przemysłu przetwórczego mogą stanowić źródło wielu zagrożeń dla środowiska naturalnego, dlatego niezbędne jest stałe podnoszenie standardów w stosunku do obowiązujących wymagań w tej dziedzinie tak aby maksymalnie ograniczać obciążenie środowiska i poprawiać efektywność energetyczną prowadzonej działalności gospodarczej.

### **Zakres działania**

Pomoc będzie kierowana do mikro, małych i średnich przedsiębiorstw. Pomoc może być przyznana na projekty dotyczące przetwórstwa i wprowadzania do obrotu produktów rolnych.

Wspierane będą projekty realizowane przez przedsiębiorców, którzy zaopatrują się w surowce na podstawie umów długoterminowych, zawieranych z producentami rolnymi lub podmiotami wstępnie przetwarzającymi produkty rolne.

### **Beneficjent**

Podmioty prowadzące działalność w zakresie przetwórstwa i wprowadzania do obrotu produktów rolnych. Wsparcie jest kierowane do mikro, małych i średnich przedsiębiorstw w rozumieniu zalecenia Komisji 2003/361/WE.

### **Forma pomocy finansowej**

Pomoc ma formę refundacji części kosztów kwalifikowalnych operacji (części poniesionych kosztów realizacji inwestycji).

Możliwe jest podwyższenie poziomu (%) pomocy w ramach inwestycji realizowanych w ramach Europejskich Partnerstw na rzecz Innowacji (EPI).

## **Działanie „Scalanie gruntów” (art. 18.1.c)<sup>24</sup>**

### **Cel szczegółowy**

Priorytet 4.” *Odtwarzanie, chronienie i wzmacnianie ekosystemów zależnych od rolnictwa i leśnictwa*”, ze szczególnym naciskiem na następujący cel:

- poprawa gospodarowania glebą (4C).

### **Uzasadnienie**

Zagospodarowanie gruntów poprzez scalenia korzystnie wpływa na zmiany w strukturze obszarowej poszczególnych gospodarstw rolnych oraz gruntów leśnych, oraz przyczynia się do poprawy efektywności gospodarowania gruntami. Zmniejszenie ilości działek w gospodarstwach rolnych oraz poprawienie ich kształtu z dostosowaniem do warunków terenowych, jak również wydzielenie gruntów w jak najmniejszej odległości od siedziby gospodarstwa ułatwi prowadzenie działalności rolniczej, co też będzie miało korzystny wpływ na środowisko i gleby. Działanie stworzy warunki do utworzenia funkcjonalnej sieci dróg dojazdowych do gruntów rolnych i leśnych.

### **Zakres działania**

Pomoc jest udzielana na inwestycje związane z procesem scaleniowym i obejmuje:

- opracowanie projektu scalenia;
- zagospodarowanie poscaleniowe związane z organizacją rolniczej przestrzeni produkcyjnej.

### **Beneficjent**

Starosta lub jednostki organizacyjne przekazane samorządowi województwa na podstawie art. 25 ust. 1 pkt 3 ustawy z dnia 13 października 1998 r. - Przepisy wprowadzające ustawy reformujące administrację publiczną (Dz. U. Nr 133, poz. 872, z późn. zm.).

### **Forma pomocy finansowej**

Pomoc polega na refundacji kosztów kwalifikowalnych poniesionych na realizację projektów.

---

<sup>24</sup> Artykuł projektu rozporządzenia EFRROW (wersja KE z października 2011 r.)



## **Działanie „Przywracanie potencjału produkcji rolnej zniszczonego w wyniku klęsk żywiołowych i katastrof oraz wprowadzanie odpowiednich działań zapobiegawczych” (art. 19)<sup>25</sup>**

### **Cel szczegółowy**

Priorytet 3. „Poprawa organizacji łańcucha żywnościowego i promowanie zarządzania ryzykiem w rolnictwie”, ze szczególnym naciskiem na następujący cel:

- wspieranie zarządzania ryzykiem w gospodarstwach rolnych (3B).

### **Uzasadnienie**

Rolnictwo, jak żadna inna gałąź gospodarki, jest narażone na oddziaływanie klimatu i związanych z nim zjawisk atmosferycznych, ich zmian i anomalii (coraz częstsze susze, powodzie, gwałtowne burze z silnymi porywami wiatru, gradobicia itp.), co bezpośrednio przekłada się na wysokie straty w potencjale produkcyjnym gospodarstw rolnych. Wystąpienie klęsk żywiołowych i katastrof jest trudne do przewidzenia, dlatego uzasadnione jest podjęcie odpowiednich działań zaradczych jak również wdrożenie instrumentów umożliwiających szybką likwidację skutków tych zdarzeń.

### **Zakres działania**

Pomoc jest przeznaczona na inwestycje:

- a) przyczyniające się do zapobiegania lub minimalizowania skutków prawdopodobnych klęsk żywiołowych i katastrof;
- b) związane z rekultywacją gruntów lub przywracaniem potencjału produkcji roślinnej lub zwierzęcej, zniszczonych w wyniku wystąpienia klęsk żywiołowych lub katastrof.

Pomoc na inwestycje, o których mowa w lit. b, jest uzależniona od stwierdzenia przez odpowiednie służby, że wystąpiła klęska lub katastrofa oraz że zniszczeniu uległo co najmniej 30% potencjału rolniczego.

### **Beneficjent**

Osoba fizyczna, osoba prawna, spółka osobowa, prowadząca działalność rolniczą w celach zarobkowych w zakresie produkcji roślinnej lub zwierzęcej.

---

<sup>25</sup> Artykuł projektu rozporządzenia EFRROW (wersja KE z października 2011 r.)

### **Forma pomocy finansowej**

Pomoc ma formę refundacji części kosztów kwalifikowalnych operacji (części poniesionych kosztów realizacji inwestycji).

## **Działanie „Premia dla młodych rolników” (art. 20.1.a.i)<sup>26</sup>**

### **Cel szczegółowy**

Priorytet 2. Poprawa konkurencyjności wszystkich rodzajów gospodarki rolnej i zwiększenie rentowności gospodarstw rolnych, ze szczególnym naciskiem na następujący cel:

- Ułatwianie wymiany pokoleniowej w sektorze rolnym (2B).

### **Uzasadnienie**

Mimo stosunkowo korzystnej struktury wiekowej w rolnictwie, część gospodarstw zagrożona jest zanikiem ze względu na brak następców starzejących się rolników. W celu stymulowania transferu tych gospodarstw na rzecz młodych i wykształconych następców należy wspierać przejmowanie tych gospodarstw przez osoby młode, aktywne, o odpowiednich kwalifikacjach zawodowych. Rozpoczęcie samodzielnej działalności rolniczej wymaga poniesienia znacznych nakładów finansowych na restrukturyzację oraz modernizację przejmowanego gospodarstwa. Wsparcie finansowe udzielane młodym rolnikom w celu realizacji ich zamierzeń inwestycyjnych sprzyja poprawie konkurencyjności rolnictwa i jakości produkcji oraz zwiększeniu produktywności i rentowności gospodarstw rolnych.

### **Zakres działania**

Pomoc w postaci premii („start-upu”) przyznawanej w związku z rozpoczęciem samodzielnego prowadzenia gospodarstwa rolnego. Warunkiem jest przedłożenie i realizacja biznesplanu dotyczącego rozwoju gospodarstwa.

Pomoc jest przyznawana na gospodarstwo spełniające warunki w zakresie minimalnej i maksymalnej wielkości.

### **Beneficjent**

Młody rolnik – osoba, która nie ukończyła 40 roku życia, posiada odpowiednie kwalifikacje zawodowe i po raz pierwszy rozpoczyna samodzielne prowadzenie gospodarstwa rolnego jako kierujący gospodarstwem.

### **Forma pomocy finansowej**

Premia może być wypłacana w co najmniej dwóch ratach.

---

<sup>26</sup> Artykuł projektu rozporządzenia EFRROW (wersja KE z października 2011 r.)

## **Działanie „Premie na rozpoczęcie działalności pozarolniczej (art. 20.1.a.ii)<sup>27</sup>”**

### **Cel szczegółowy**

Priorytet 6. „Zwiększenie włączenia społecznego, ograniczanie ubóstwa i promowanie rozwoju gospodarczego na obszarach wiejskich” ze szczególnym naciskiem na następujący cel:

- ułatwianie różnicowania działalności, zakładania nowych, małych przedsiębiorstw i tworzenia miejsc pracy (6A)

### **Uzasadnienie**

Obszary wiejskie charakteryzują się wyższym niż na obszarach miejskich wskaźnikiem bezrobocia (w latach 2009-2011 następował wzrost liczby bezrobotnych). Jednocześnie liczba podmiotów gospodarczych na wsi w przeliczeniu na 10 tys. mieszkańców jest niemal dwukrotnie mniejsza niż w miastach. Ponadto na znacznie szerszą skalę mieszkańcy obszarów wiejskich doświadczają wszelkiego rodzaju wykluczenia. Działalność nierolnicza ma szczególne znaczenie dla poprawy dochodów w małych gospodarstwach.

### **Zakres działania**

Wsparcie tworzenia nowych miejsc pracy poprzez udzielanie pomocy na utworzenie nowych przedsiębiorstw prowadzących działalność pozarolniczą na obszarach wiejskich.

### **Beneficjent**

Rolnik, członek gospodarstwa rolnego, mikro lub małe przedsiębiorstwo prowadzące działalność pozarolniczą na obszarach wiejskich, mieszkańiec obszarów wiejskich.

### **Forma pomocy finansowej**

Pomoc ma formę premii („start-upu”), której wysokość będzie ustalona z uwzględnieniem społeczno-gospodarczej kraju.

Pomoc ma charakter pomocy de minimis.

Działanie może być wdrażane również w ramach podejścia LEADER.

---

<sup>27</sup> Artykuł projektu rozporządzenia EFRROW (wersja KE z października 2011 r.)

## **Działanie „Restrukturyzacja małych gospodarstw” (art. 20. 1 a iii)<sup>28</sup>**

### **Cel szczegółowy**

Priorytet 2. „Poprawa konkurencyjności wszystkich rodzajów gospodarki rolnej i zwiększenie rentowności gospodarstw rolnych”, ze szczególnym naciskiem na następujący cel:

- ułatwianie restrukturyzacji gospodarstw stojących przed problemami strukturalnymi, szczególnie gospodarstw o niskim poziomie uczestnictwa w rynku, gospodarstw prowadzących działalność o charakterze rynkowym w określonych sektorach i gospodarstw wymagających zróżnicowania produkcji rolnej (2A).

### **Uzasadnienie**

Konieczne jest zwiększenie liczby gospodarstw, które można określić jako trwałe ekonomicznie. Małe gospodarstwa rolne, ze względu na niską opłacalność produkcji, mają utrudnione możliwości inwestycyjne. Istotny jest rozwój małych gospodarstw, które poprzez odpowiednie ukierunkowanie i organizację produkcji mogą prowadzić opłacalną i rynkowo zorientowaną produkcję.

### **Zakres działania**

Pomoc w postaci grantu (start-up) przyznawanego w celu rozwoju małego gospodarstwa rolnego. Warunkiem jest przedłożenie i realizacja biznesplanu dotyczącego rozwoju gospodarstwa. Pomoc jest przyznawana na gospodarstwo spełniające warunki w zakresie minimalnej i maksymalnej wielkości, przy czym górny próg powinien być niższy niż dolny określony dla pomocy dla młodych rolników, o której mowa w art. 20.1.a.i.

### **Beneficjent**

Producent rolny prowadzący małe gospodarstwo rolne, odpowiadające definicji określonej przez państwo członkowskie.

### **Forma pomocy finansowej**

Pomoc ma formę premii (start-upu) – wypłacana może być w co najmniej dwóch ratach.

---

<sup>28</sup> Artykuł projektu rozporządzenia EFRROW (wersja KE z października 2011 r.)

## **Działanie „Rozwój przedsiębiorczości” (art. 20 b)<sup>29</sup>**

### **Cel szczegółowy**

Priorytet 6. „Zwiększanie włączenia społecznego, ograniczanie ubóstwa i promowanie rozwoju gospodarczego na obszarach wiejskich”, ze szczególnym naciskiem na następujący cel:

- ułatwianie różnicowania działalności, zakładania nowych, małych przedsiębiorstw i tworzenia miejsc pracy (6A).

Możliwe jest wydzielenie schematu w ramach priorytetu 2. „Poprawa konkurencyjności wszystkich sektorów rolnictwa i zwiększenie rentowności gospodarstw rolnych” – wsparcie podmiotów świadczących usługi dla rolnictwa.

### **Uzasadnienie**

Obszary wiejskie charakteryzują się wyższym niż na obszarach miejskich wskaźnikiem bezrobocia. Udział działalności pozarolniczej w kształtowaniu struktury zatrudnienia ludności wiejskiej jest niewielki m.in. ze względu na brak pozarolniczych miejsc pracy na obszarach wiejskich.

Rozwój przedsiębiorczości na obszarach wiejskich oraz zwiększanie atrakcyjności inwestycyjnej obszarów wiejskich jest sposobem na różnicowanie form aktywności gospodarczej na wsi oraz tworzenie dodatkowych źródeł dochodów.

### **Zakres działania**

Działanie ma stymulować przedsiębiorczość na obszarach wiejskich poprzez wsparcie operacji związanych z rozwojem mikro- i małych przedsiębiorstw. Wspieranie aktywności w rozwijaniu działalności gospodarczej przyczyni się do realizacji nadrzędnego celu działania, jakim jest wzrost zatrudnienia na obszarach wiejskich.

Pomoc ma charakter dofinansowania operacji dotyczącej rozwoju działalności pozarolniczej i wpływającej na wzrost możliwości zatrudnienia na obszarach wiejskich<sup>30</sup>. Preferowane będą operacje realizujące rozwiązania innowacyjne.

### **Beneficjent**

Osoba fizyczna, osoba prawna, jednostka organizacyjna nieposiadająca osobowości prawnej, prowadząca działalność gospodarczą jako mikro- lub małe przedsiębiorstwo.

---

<sup>29</sup> Artykuł projektu rozporządzenia EFRROW (wersja KE z października 2011 r.)

<sup>30</sup> Nie dotyczy ewentualnego schematu w ramach priorytetu 2 .

### **Forma pomocy finansowej**

Pomoc ma formę zwrotu części kosztów kwalifikowalnych operacji (części poniesionych kosztów inwestycji).

Pomoc ma charakter pomocy de minimis.

Działanie może być wdrażane również w ramach podejścia LEADER.

## **Działanie „Podstawowe usługi i odnowa wsi na obszarach wiejskich” (art. 21)<sup>31</sup>**

### **Cel szczegółowy**

Priorytet 3. „Poprawa organizacji łańcucha żywnościowego i promowanie zarządzania ryzykiem w rolnictwie”, ze szczególnym naciskiem na następujący cel:

- lepsze zintegrowanie głównych producentów z łańcuchem żywnościowym poprzez systemy jakości, promocję na rynkach lokalnych i krótkie cykle dostaw, grupy producentów i organizacje międzybranżowe (3A).

Priorytet 6. „Zwiększanie włączenia społecznego, ograniczanie ubóstwa i promowanie rozwoju gospodarczego na obszarach wiejskich”, ze szczególnym naciskiem na następujący obszar:

- wspieranie lokalnego rozwoju na obszarach wiejskich (6B).

Działanie będzie wpływać na osiągnięcie celów przekrojowych polityki rozwoju obszarów wiejskich, jakimi są: innowacyjność, środowisko oraz przeciwdziałanie zmianie klimatu i przystosowanie się do niej.

### **Uzasadnienie**

Barierę rozwoju obszarów wiejskich stanowi brak podstawowych elementów infrastruktury. Dla rozwoju gospodarczego i społecznego obszarów wiejskich istotne znaczenie ma poprawa stanu infrastruktury, która wpływa na poprawę warunków życia społeczności lokalnych i rozwój przedsiębiorczości.

Wsparcie z zakresu budowy lub modernizacji targowisk wpłynie na rozwój lokalnej przedsiębiorczości oraz ułatwi zbytnie produktów rolnych, poprzez skrócenie łańcucha pośredników. W konsekwencji przyczyni się do rozwoju gospodarczego regionu.

Poprzez realizację inwestycji dotyczących rewitalizacji obszarów o szczególnym znaczeniu zachowane zostanie dziedzictwo kulturowe obszarów wiejskich.

### **Zakres działania**

Pomoc jest udzielana na inwestycje polegające na:

- odbudowie i poprawie stanu dziedzictwa kulturowego wsi, w tym: tworzeniu planów ochrony zabytkowych układów urbanistycznych wraz z zabudową oraz rewitalizacji lub rekultywacji tego obszaru lub obiektów zabytkowych,
- rozwijaniu i poprawie infrastruktury handlowej, w tym: budowie lub modernizacji targowisk, budowie, przebudowie, remoncie lub wyposażeniu

---

<sup>31</sup> Artykuł projektu rozporządzenia EFRROW (wersja KE z października 2011 r.)



obiektów budowlanych przeznaczonych na cele promocji lokalnych produktów i usług,

- tworzeniu, ulepszaniu lub rozbudowie infrastruktury małej skali - drogi lokalne<sup>32</sup>.

W Programie zostanie określona wielkość gmin (miejscowości), które mogą korzystać z pomocy na powyższe inwestycje oraz zdefiniowane pojęcie infrastruktury małej skali.

Ponadto w ramach podejścia Leader będą wspierane operacje dotyczące głównie:

- infrastruktury turystycznej i rekreacyjnej;
- infrastruktury związanej ze świadczeniem usług dla ludności;
- badań i inwestycji związanych z dziedzictwem przyrodniczym i kulturowym wsi

### **Beneficjent**

- gmina lub osoba fizyczna – w przypadku zakresu dotyczącego dziedzictwa kulturowego wsi;
- gmina lub związek międzygminny – w przypadku zakresu dotyczącego infrastruktury handlowej – targowiska;
- gmina - w przypadku zakresu dotyczącego infrastruktury małej skali<sup>33</sup>.

W przypadku zakresu wdrażanego podejściem Leader oprócz gmin i osób fizycznych, beneficjentami mogą być inne podmioty publiczne oraz organizacje pozarządowe.

### **Forma pomocy finansowej**

Pomoc ma formę refundacji części kosztów kwalifikowalnych operacji.

---

<sup>32</sup> Do dalszego wyjaśnienia ze służbami KE

<sup>33</sup> Do dalszego wyjaśnienia ze służbami KE

## **Działanie „Zalesianie i tworzenie terenu zalesionego” - art. 22.1.a (art. 23)<sup>34</sup>**

### **Cele szczegółowe**

Priorytet 5. „Wspieranie efektywnego gospodarowania zasobami i przechodzenia na gospodarkę niskoemisyjną i odporną na zmianę klimatu w sektorach rolnym, spożywczym i leśnym”, ze szczególnym naciskiem na następujący cel:

- zwiększenie sekwestracji węgla w rolnictwie i leśnictwie (5E).

Priorytet 4. „Odtwarzanie, chronienie i wzmacnianie ekosystemów zależnych od rolnictwa i leśnictwa” następujące cele:

- Odtwarzanie i zachowanie różnorodności biologicznej, w tym na obszarach Natura 2000, oraz rolnictwa o wysokiej jakości przyrodniczej i stanu europejskich krajobrazów (4A);
- Poprawa gospodarki wodnej (4B);
- Poprawa gospodarowania glebą (4C).

### **Uzasadnienie**

Zgodnie z założeniami Krajowego Programu Zwiększenia Lesistości zakłada się wzrost lesistości kraju do 30% w roku 2020 i 33% do roku 2050 (obecnie lesistość Polski wynosi 29,2%). Realizacja tych założeń może być możliwa poprzez dokonywanie zalesień gruntów niskich klas bonitacji.

Dokonanie zalesień będzie miało pozytywny wpływ na kształtowanie korytarzy ekologicznych, zachowanie bioróżnorodności, ochronę gleb i wód oraz ograniczanie zmian klimatu poprzez pochłanianie dwutlenku węgla.

### **Zakres działania**

Wsparcie obejmuje zwrot kosztów założenia uprawy leśnej oraz roczną premię na hektar w celu refundacji kosztów utrzymania nowo założonych lasów, w tym ich pielęgnacji oraz pokrycia utraconych dochodów z wyłączenia gruntu z produkcji rolniczej.

Do wsparcia kwalifikowalne są zarówno grunty rolne, jak i grunty inne niż rolne. Nie udziela się wsparcia na zakładanie zagajników o krótkiej rotacji oraz plantacji choinek. W przypadku plantacji drzew szybko rosnących, wsparcie przyznaje się jedynie z tytułu kosztów założenia.

---

<sup>34</sup> Artykuł projektu rozporządzenia EFRROW (wersja KE z października 2011 r.)

Wsparcie będzie obejmowało zalesienia zgodne z warunkami siedliskowymi i celami ochrony przyrody danego obszaru.

### **Beneficjent**

Rolnik będący właścicielem gruntów przeznaczonych do zalesienia oraz gminy jedynie w zakresie kosztów założenia.

### **Forma pomocy finansowej**

Zryczałtowana pomoc finansowa w postaci:

- wsparcia na zalesienie - jednorazowej płatności pokrywającej koszty założenia uprawy leśnej;
- premii wypłacanej przez 15 lat za pielęgnację oraz utrzymania uprawy leśnej, jak również rekompensującej utracone dochody z wyłączenia gruntów z działalności rolniczej.

## ***Działanie „Tworzenie grup producentów” (art. 28)<sup>35</sup>***

### **Cel szczegółowy**

Priorytet 3. Poprawa organizacji łańcucha żywnościowego i promowanie zarządzania ryzykiem w rolnictwie, ze szczególnym naciskiem na następujący cel:

- Lepsze zintegrowanie głównych producentów z łańcuchem żywnościowym poprzez systemy jakości, promocję na rynkach lokalnych i krótkie cykle dostaw, grupy producentów i organizacje międzybranżowe (3A)

### **Uzasadnienie**

Producenci rolni potrzebują wsparcia na rzecz ich konsolidacji, która jest niezbędna, aby sprostać wyzwaniom gospodarki rynkowej, związanym z rosnącą konkurencją. Wyjściem naprzeciw tym oczekiwaniom jest umożliwienie wspierania tworzenia grup producentów.

Dzięki wspólnemu wprowadzaniu produktów do obrotu, producenci zyskują możliwość podniesienia jakości produkcji oraz dostosowanie jej do wymagań odbiorcy. Jednocześnie grupa producentów może ograniczyć rolę pośredników w obrocie produktami, przez co członkowie grupy zapewniają sobie silniejszą pozycję na rynku.

### **Zakres działania**

W celu ułatwienia tworzenia grup producentów wypłaca się wsparcie w formie płatności rocznych, w trakcie pierwszych pięciu lat ich funkcjonowania.

### **Beneficjent**

Grupy producentów (w tym grupy producentów owoców i warzyw), zrzeszające producentów jednego produktu rolnego lub grupy produktów.

Wsparciem mogą zostać objęte tylko te grupy producentów, które zostały uznane na podstawie planu operacyjnego i wpisane do rejestrów prowadzonych przez marszałków województw i wchodzą w zakres definicji mikro-, małych i średnich przedsiębiorstw, przyjętej przez Komisję Europejską.

### **Forma pomocy finansowej**

Roczne płatności w okresie pierwszych pięciu lat od dnia wpisu grupy producentów do rejestru, prowadzonego przez marszałka województwa.

---

<sup>35</sup> Artykuł projektu rozporządzenia EFRROW (wersja KE z października 2011 r.)

Kwota płatności jest zależna od wartości przychodów netto grupy ze sprzedaży produktów lub grup produktów, wytworzonych w gospodarstwach jej członków, w poszczególnych latach.

## **Działanie „Działanie rolnośrodowiskowoklimatyczne” (art. 29)<sup>36</sup>**

### **Cele szczegółowe**

Priorytet 4. „Odtwarzanie, chronienie i wzmacnianie ekosystemów zależnych od rolnictwa i leśnictwa” ze szczególnym naciskiem na następujący cel:

- odtworzenie i zachowanie różnorodności biologicznej, w tym na obszarach Natura 2000, oraz rolnictwa o wysokiej jakości przyrodniczej i stanu europejskich krajobrazów (4A),
- poprawa gospodarki wodnej (4B),
- poprawa gospodarowania glebą (4C).

Ponadto, działanie rolnośrodowiskowoklimatyczne będzie przyczyniało się także do realizacji priorytetu 5 „Wspieranie efektywnego gospodarowania zasobami i przechodzenia na gospodarkę niskoemisyjną i odporną na zmianę klimatu w sektorach rolnym, spożywczym i leśnym” poprzez następujące cele szczegółowe:

- redukcja emisji podtlenku azotu i metanu z rolnictwa (5D),
- zwiększenie sekwestracji węgla w rolnictwie i leśnictwie (5E).

### **Uzasadnienie**

Aby zachować wysoką różnorodność biologiczną obszarów wiejskich (w tym unikatowość siedlisk przyrodniczych) oraz zagrożonych wyginięciem lokalnych ras zwierząt gospodarskich oraz odmian roślin uprawnych występujących na obszarach rolnych, a także aby przeciwdziałać erozji gleb oraz zanieczyszczeniom wód spowodowanym przez działalność rolniczą istnieje potrzeba wsparcia finansowego dla rolników prowadzących gospodarowanie w zgodzie z ochroną środowiska i przyrodą.

Realizacja programu rolnośrodowiskowoklimatycznego ma przyczynić się do zrównoważonego rozwoju obszarów wiejskich i zachowania różnorodności biologicznej z uwzględnieniem zmian klimatycznych na tych terenach.

Głównym założeniem programu jest promowanie produkcji rolnej opartej na metodach zgodnych z wymogami ochrony środowiska i przyrody.

### **Zakres działania**

Płatności rolnośrodowiskowoklimatyczne obejmują jedynie te zobowiązania, które wykraczają poza odnośne obowiązkowe normy ustanowione zgodnie z tytułem VI

---

<sup>36</sup> Artykuł projektu rozporządzenia EFRROW (wersja KE z października 2011 r.)

rozdział I rozporządzenia (UE) nr HR/2012 [...], jak również odnośne minimalne wymogi dotyczące stosowania nawozów i środków ochrony roślin oraz inne odnośne wymogi obowiązkowe ustanowione ustawodawstwem krajowym.

Działania programu rolnośrodowiskowego ukierunkowane są na zachowanie ekstensywnie użytkowanych trwałych użytków zielonych (TUZ), w tym w szczególności na ochronę cennych siedlisk przyrodniczych i zagrożonych gatunków roślin i zwierząt, a także ochronę różnorodności krajobrazu, ochronę zagrożonych zasobów genetycznych roślin i zwierząt, zrównoważone gospodarowanie nawozami i środkami ochrony roślin oraz działania przyczyniające się do ochrony gleb i wód.

### **Beneficjent**

Rolnik, grupa rolników, grupa rolników i innych gospodarujących gruntami, w uzasadnionych przypadkach także inni gospodarujący gruntami lub ich grupy.

### **Forma pomocy finansowej**

Płatności przyznawane corocznie rolnikom, którzy dobrowolnie przyjmują na siebie zobowiązania rolnośrodowiskowe. Płatność dokonywana będzie w formie zryczałtowanej i będzie stanowić rekompensatę utraconego dochodu, dodatkowych poniesionych kosztów oraz ponoszonych kosztów transakcyjnych.

## **Działanie „*Rolnictwo ekologiczne*” (art. 30)<sup>37</sup>**

### **Cele szczegółowe**

Priorytet 4. „Odtwarzanie, chronienie i wzmacnianie ekosystemów zależnych od rolnictwa i leśnictwa” ze szczególnym naciskiem na następujący cel:

- poprawa gospodarowania glebą (4C)

Oprócz głównego celu szczegółowego (powyżej), działanie rolnictwo ekologiczne będzie przyczyniało się do realizacji innych celów szczegółowych w ramach priorytetu 4 tj.

- odtworzenie i zachowanie różnorodności biologicznej, w tym na obszarach Natura 2000, oraz rolnictwa o wysokiej jakości przyrodniczej i stanu europejskich krajobrazów (4A),
- poprawa gospodarki wodnej (4B).

Ponadto, działanie rolnictwo ekologiczne będzie przyczyniało się także do realizacji priorytetu 5 „*Wspieranie efektywnego gospodarowania zasobami i przechodzenia na gospodarkę niskoemisyjną i odporną na zmianę klimatu w sektorach rolnym, spożywczym i leśnym*” poprzez następujące cele szczegółowe:

- redukcja emisji podtlenku azotu i metanu z rolnictwa (5D),
- zwiększenie sekwestracji węgla w rolnictwie i leśnictwie (5E).

### **Uzasadnienie**

Rolnictwo ekologiczne odgrywa istotną rolę w ochronie bioróżnorodności oraz zasobów wodnych i glebowych, a jednocześnie przyczynia się do zrównoważonego rozwoju obszarów wiejskich. Ponadto, dostarcza konsumentom żywność wysokiej jakości, produkowaną metodami ekologicznymi.

Prowadzenie produkcji rolnej zgodnie z praktykami rolnictwa ekologicznego czyni ją bezpieczniejszą dla środowiska, ale równocześnie jest ona mniej wydajna i bez odpowiedniego wsparcia finansowego produkcja ekologiczna nie jest konkurencyjna, w porównaniu do gospodarowania konwencjonalnego.

Realizacja działania Rolnictwo ekologiczne ma przyczynić się do zrównoważonego rozwoju obszarów wiejskich i zachowania różnorodności biologicznej. Głównym założeniem działania jest promowanie produkcji rolnej opartej na metodach zgodnych z przepisami o rolnictwie ekologicznym.

---

<sup>37</sup> Artykuł projektu rozporządzenia EFRROW (wersja KE z października 2011 r.)



### **Zakres działania**

Wspieranie dobrowolnych zobowiązań rolników, którzy podejmują się utrzymać lub przejść na praktyki i metody rolnictwa ekologicznego określone w rozporządzeniu Rady (WE) nr 834/2007.

Wsparcie udzielane będzie wyłącznie w odniesieniu do zobowiązań, które wykraczają poza obowiązkowe normy ustanowione zgodnie z tytułem VI rozdział I rozporządzenia (UE) nr HR/2012, odpowiednie minimalne wymogi dotyczące stosowania nawozów i środków ochrony roślin oraz inne odnośne obowiązkowe wymogi ustanowione ustawodawstwem krajowym.

### **Beneficjent**

Rolnik lub grupa rolników, która dobrowolnie podejmie się utrzymać lub przejść na praktyki i metody rolnictwa ekologicznego określone w rozporządzeniu Rady (WE) nr 834/2007.

### **Forma pomocy finansowej**

Płatności udzielane corocznie i rekompensują beneficjentom całość lub część dodatkowych kosztów i dochodów utraconych w wyniku podjętych zobowiązań. Jeśli jest to konieczne, płatności te mogą również obejmować koszty transakcyjne.

## **Działanie „Płatności dla obszarów Natura 2000” (Art. 31)<sup>38</sup>**

### **Cel szczegółowy**

Priorytet 4. „*Odtwarzanie, ochrona i wzbogacanie ekosystemów powiązanych z rolnictwem i leśnictwem*” ze szczególnym naciskiem na następujący cel:

- odtworzenie, ochrona i wzbogacanie różnorodności biologicznej, w tym na obszarach Natura 2000, oraz rolnictwa o wysokiej wartości przyrodniczej i stanu europejskich krajobrazów (4A).

Oprócz głównego celu szczegółowego (powyżej), działanie będzie realizowało inne cele szczegółowe w ramach priorytetu 5 „*Wspieranie efektywnego gospodarowania zasobami i przechodzenia na gospodarkę niskoemisyjną i odporną na zmianę klimatu w sektorach rolnym, spożywczym i leśnym*”:

- redukcja emisji podtlenku azotu i metanu z rolnictwa (5D),
- zwiększenie sekwestracji węgla w rolnictwie i leśnictwie (5E).

### **Uzasadnienie**

Obszary Natura 2000 stanowią rezerwuar bioróżnorodności w Polsce, a jej ochrona wymaga wsparcia finansowego, stanowiącego rekompensatę za utrudnienia w gospodarowaniu na obszarach Natura 2000 w związku z ograniczeniami dla rolników wynikającymi z planów zadań ochronnych i planów ochrony.

Potrzeba utrzymania cennych siedlisk przyrodniczych, których istnienie jest uzależnione od prowadzenia właściwej gospodarki oraz gatunków fauny i flory objętych siecią Natura 2000, w wielu przypadkach związana jest z potrzebą ekstensyfikacji gospodarowania na tych obszarach.

Realizacja działania Płatności dla obszarów Natura 2000 ma przyczynić się utrzymania ekstensywnego użytkowania łąk i pastwisk na obszarach Natura 2000 oraz zachowania różnorodności biologicznej tych obszarów. Płatność jest rekompensatą za utrudnienia i niedogodności związane z koniecznością realizacji dyrektywy 92/43/EWG (tzw. siedliskowej) i 2009/147/WE (tzw. ptasiej).

### **Zakres działania**

Wsparcia dla rolników powiązanego z dyrektywami 92/43/EWG i 2009/147/WE udziela się wyłącznie w związku z niedogodnościami wynikającymi z wymogów wykraczających poza zasady dobrej kultury rolnej zgodnej z ochroną środowiska określone w art. 94 oraz w załączniku II do rozporządzenia Rady (UE) nr HR/2012.

---

<sup>38</sup> Artykuł projektu rozporządzenia EFRROW (wersja KE z października 2011 r.)

Działanie to jest ukierunkowane są na zachowanie ekstensywnie użytkowanych trwałych użytków zielonych (TUZ), w tym w szczególności na ochronę cennych siedlisk przyrodniczych i zagrożonych gatunków roślin i zwierząt występujących na obszarach Natura 2000.

**Beneficjent**

Rolnik (w należycie uzasadnionych przypadkach wsparcie może także być udzielane innym osobom gospodarującym gruntami).

**Forma pomocy finansowej**

Płatność roczna, stanowiąca rekompensatę poniesionych kosztów i utraconych dochodów wynikających z niedogodności gospodarowania na obszarach Natura 2000 związanych z wdrażaniem dyrektyw 92/43/EWG i 2009/147/WE.

## **Działanie „Płatności dla obszarów ONW” (art. 32)<sup>39</sup>**

### **Cel szczegółowy**

Priorytet 4. „Odtwarzanie, chronienie i wzmacnianie ekosystemów zależnych od rolnictwa i leśnictwa”, ze szczególnym naciskiem na następujący cel:

- odtworzenie i zachowanie różnorodności biologicznej, w tym na obszarach Natura 2000, oraz rolnictwa o wysokiej wartości przyrodniczej i stanu europejskich krajobrazów (4A).

### **Uzasadnienie**

Niekorzystne warunki do prowadzenia produkcji rolnej (np. złe warunki klimatyczne, glebowe, czynniki o charakterze strukturalnym) mogą sprzyjać podejmowaniu przez rolników decyzji o zaprzestaniu prowadzenia produkcji. Porzucanie ziemi ma z kolei negatywny wpływ na środowisko naturalne i utrzymanie żywotności obszarów wiejskich.

Płatności z tytułu obszarów z ograniczeniami naturalnymi lub innymi szczególnymi ograniczeniami stanowią rekompensatę dodatkowych kosztów i utraconych dochodów wynikających z ograniczeń dla produkcji rolnej na danym obszarze, co powinno przyczynić się do dalszego użytkowania gruntów rolnych, utrzymania żywotności obszarów oraz wsparcia zrównoważonego rozwoju.

### **Zakres działania**

Pomoc w postaci zryczałtowanej płatności dla rolników prowadzących działalności rolniczą na obszarach z ograniczeniami naturalnymi lub innymi szczególnymi ograniczeniami udzielanej rocznie na hektar użytków rolnych w celu zrekompensowania producentom rolnym dodatkowych kosztów i utraconych dochodów w wyniku ograniczeń dla produkcji rolnej na danym obszarze.

### **Beneficjent**

Producent rolny, który użytkuje grunty położone na obszarach z ograniczeniami naturalnymi lub innymi szczególnymi ograniczeniami.

### **Forma pomocy finansowej**

Płatność roczna do hektara użytków rolnych położonych na obszarach z ograniczeniami naturalnymi lub innymi szczególnymi ograniczeniami. Ustalenie wysokości płatności musi zostać dokonane na podstawie kalkulacji dodatkowych

---

<sup>39</sup> Artykuł projektu rozporządzenia EFRROW (wersja KE z października 2011 r.)

kosztów i dochodów utraconych w związku z ograniczeniami dla produkcji rolnej na danym obszarze.

Płatności dla obszarów z ograniczeniami naturalnymi lub innymi szczególnymi ograniczeniami podlegają degresywności w zależności od łącznej powierzchni działek rolnych lub ich części objętych pomocą, z wyjątkiem przypadku, gdy przyznana płatność jest równa minimalnej płatności na hektar rocznie.

## **Działanie „Współpraca” (art. 36)<sup>40</sup>**

### **Cel szczegółowy**

Priorytet 1. „*Ułatwianie transferu wiedzy i innowacji w rolnictwie, leśnictwie i na obszarach wiejskich*”, ze szczególnym naciskiem na następujące cele:

- zwiększanie innowacyjności i bazy wiedzy na obszarach wiejskich (1A),
- wzmacnianie powiązań między rolnictwem i leśnictwem a badaniami i innowacją (1B).

Priorytet 2. „*Poprawa konkurencyjności wszystkich rodzajów gospodarki rolnej i zwiększenie rentowności gospodarstw rolnych*”, ze szczególnym naciskiem na następujący cel:

- ułatwianie restrukturyzacji gospodarstw stojących przed problemami strukturalnymi, szczególnie gospodarstw o niskim poziomie uczestnictwa w rynku, gospodarstw prowadzących działalność o charakterze rynkowym w określonych sektorach i gospodarstw wymagających zróżnicowania produkcji rolnej (2A)

Priorytet 3. „*Poprawa organizacji łańcucha żywnościowego i promowanie zarządzania ryzykiem w rolnictwie*”, ze szczególnym naciskiem na następujące cele:

- lepsze zintegrowanie głównych producentów z łańcuchem żywnościowym poprzez systemy jakości, promocję na rynkach lokalnych i krótkie cykle dostaw, grupy producentów i organizacje międzybranżowe (3A).

Działanie będzie realizować ponadto cele przekrojowe polityki rozwoju obszarów wiejskich, jakimi są: innowacyjność, środowisko oraz przeciwdziałanie zmianie klimatu i do przystosowanie się do niej.

### **Uzasadnienie**

Wyzwania rozwojowe stojące przed rolnictwem i gospodarką wiejską, zwłaszcza związane z poprawą konkurencyjności, wzmocnieniem łańcucha żywnościowego, ochroną środowiska i klimatu wymagają wdrożenia nowych, proinnowacyjnych rozwiązań. Obecnie nie funkcjonują w wystarczającym stopniu mechanizmy współpracy sektora B+R ze sferą gospodarczą, konieczna jest także poprawa powiązań horyzontalnych i wertykalnych w łańcuchu żywnościowym. Współpraca pomiędzy podmiotami sektora naukowo-badawczego, doradztwa i przedsiębiorstw (w tym gospodarstw rolnych) sprzyjać będzie zrównoważonemu rozwojowi sektora rolno-spożywczego i budowie jego długoterminowej konkurencyjności.

---

<sup>40</sup> Artykuł projektu rozporządzenia EFRROW (wersja KE z października 2011 r.)

## **Zakres działania**

Wsparcie tworzenia i funkcjonowania grup operacyjnych EPI, tworzenia nowo powstałych klastrów i podejmujących nową dla nich działalność, metod współpracy między różnymi podmiotami w sektorze rolnym i spożywczym oraz innymi podmiotami przyczyniającymi się do realizacji priorytetów rozwoju obszarów wiejskich.

W szczególności w ramach działania przewiduje się wspieranie:

- projektów pilotażowych;
- rozwoju nowych produktów, praktyk, procesów i technologii w sektorach rolnym, spożywczym;
- współpracy między małymi podmiotami przy organizowaniu wspólnych procedur pracy, wspólnym korzystaniu z pomieszczeń i zasobów;
- horyzontalnej i wertykalnej współpracy między podmiotami łańcucha dostaw na rzecz utworzenia platform logistycznych w celu promowania krótkich łańcuchów dostaw i rynków lokalnych;
- działań promocyjnych w kontekście lokalnym, związanych z rozwojem krótkich łańcuchów dostaw i rynków lokalnych;
- wspólnych działań podejmowanych w celu przeciwdziałania zmianie klimatu lub przystosowania się do niej;
- wspólnego podejścia do projektów środowiskowych i ciągłych praktyk w zakresie ochrony środowiska;
- horyzontalnej i wertykalnej współpracy między podmiotami łańcucha dostaw na rzecz zrównoważonej produkcji biomasy do stosowania w produkcji żywności i energii oraz w procesach przemysłowych;
- realizowania, w szczególności przez partnerstwa publiczno-prywatne inne niż te określone w art. 28 ust. 1 lit. b) rozporządzenia (UE) nr [CSF/2012], lokalnych strategii rozwoju dotyczących co najmniej jednego z priorytetów Unii w zakresie rozwoju obszarów wiejskich.

Wszystkie operacje realizowane w ramach działania powinny mieć innowacyjny charakter. Preferowane będą operacje realizowane w wyniku inicjatyw oddolnych rolników.

## **Beneficjent**

Podmioty współpracujące w rolnictwie i łańcuchu żywnościowym oraz inne podmioty, w tym organizacje międzybranżowe, przyczyniające się do osiągnięcia celów i

priorytetów polityki rozwoju obszarów wiejskich, klastry oraz grupy EPI, składające się z co najmniej dwóch partnerów.

### **Forma i wysokość pomocy finansowej**

Wsparcie udzielane jest w formie refundacji części kosztów kwalifikowalnych operacji.

Wsparcie operacji związanych z tworzeniem i rozwojem powiązania kooperacyjnego (klastra) udzielane jest w okresie maksymalnie 4 lat.

Wsparcie operacji związanych z rozwojem powiązania kooperacyjnego (klastra) udzielane jest w okresie maksymalnie 3 lat.

Wsparcie operacji związanych z tworzeniem i funkcjonowaniem grup operacyjnych EPI udzielane jest w okresie maksymalnie 7 lat.

Wsparcie operacji związanych z tworzeniem i funkcjonowaniem partnerstw podmiotów innych niż wymienione wyżej udzielane jest w okresie maksymalnie 7 lat.



## **Działania „LEADER” (art. 42-45)<sup>41</sup>**

### **Cel szczegółowy**

Priorytet 6. „*Włączenie społeczne, redukcja ubóstwa, i promowanie rozwoju gospodarczego na obszarach wiejskich*”, ze szczególnym naciskiem na następujący cel:

- wspieranie lokalnego rozwoju na obszarach wiejskich (6B).

### **Uzasadnienie**

Obszary wiejskie charakteryzują się większym bezrobociem, gorszym dostępem do podstawowych usług oraz infrastruktury. Powyższe niedostatki skutkują wykluczeniem coraz większej ilości grup podmiotów. Wykluczenia te prowadzą pośrednio do rozwoju różnorodnych patologii. Konieczne jest zatem przeciwdziałanie mające na celu poprawę dostępności do różnych form zatrudnienia, poszerzenia katalogu usług świadczonych na obszarach wiejskich oraz rozwoju infrastruktury na tych obszarach, co pozwoli na skuteczną walkę z różnorodnymi wykluczeniami mieszkańców obszarów wiejskich.

Osiągnięcie maksymalnego zorientowania na rozwiązanie zdiagnozowanych lokalnych problemów jest możliwe jedynie przy zastosowaniu podejścia oddolnego.

Podejście Leader jest z założenia oddolne, wielosektorowe, przekrojowe i partnerskie. Podejście to, realizowane było dotąd na obszarach wiejskich, lokalnie, na ściśle określonym obszarze, przyczynia się do aktywizacji społeczności wiejskich, poprzez włączenie partnerów społecznych i gospodarczych do planowania i wdrażania lokalnych inicjatyw, która na obecnym poziomie jest nadal niesatysfakcjonująca.

W ramach perspektywy finansowej 2007 – 2013, wybrano 338 LGD, zaś zasięg realizowanych przez nie strategii objął blisko 90% obszarów wiejskich Polski.

LGD posiadają szerokie doświadczenie we wdrażaniu strategii oraz tworzeniu warunków dla skutecznego rozwoju kapitału społecznego oraz angażowania społeczności lokalnych w rozwój obszaru. Prace związane z dążeniem do zaspokojenia potrzeb społeczności lokalnej w drodze realizacji strategii opracowanej wspólnie z mieszkańcami, przyczyniły się do zmian, jakie zaszły w świadomości mieszkańców, którzy poznali wartość wspólnego działania oraz stanowienia o inicjatywach podejmowanych na danym obszarze, i którzy oczekują, że rozwój kapitału społecznego na obszarach wiejskich nadal będzie upowszechniany metodą Leader.

---

<sup>41</sup> Artykuł projektu rozporządzenia EFRROW (wersja KE z października 2011 r.)

## **Zakres działania**

Wsparcie rozwoju lokalnego obejmuje (zgodnie z art. 31 CPR):

- a) koszty pomocy przygotowawczej (art. 43),
- b) realizację operacji w ramach strategii rozwoju,
- c) przygotowanie i realizację działań w zakresie współpracy lokalnej grupy działania (art. 44),
- d) koszty bieżące i animacja lokalnej strategii rozwoju (art. 45).

Wsparcie ma na celu sprostanie następującym wyzwaniom:

- przeciwdziałanie wykluczeniu społecznemu i wzmocnienie kapitału społecznego, w tym z wykorzystaniem rozwiązań innowacyjnych,
- tworzenie miejsc pracy i stworzenie warunków umożliwiających podjęcie pracy podmiotom dotąd pozostającym bez pracy, a także stworzenie korzystnych warunków do tworzenia nowych firm, sprzyjających zwiększeniu potencjału osób wykluczonych lub zagrożonych wykluczeniem z rynku pracy,
- wykorzystanie lokalnych zasobów: surowców, miejscowej infrastruktury, lokalizacji (położenia geograficznego), dziedzictwa kulturowego, historycznego (tradycji), przyrodniczego, potencjału mieszkańców, itp.

W zakresie o którym mowa w pkt a) wsparcie dotyczy budowania zdolności, szkolenia i tworzenia sieci kontaktów w celu przygotowania i realizacji strategii rozwoju lokalnego.

W zakresie, o którym mowa w pkt b) i c) wsparcie dotyczy:

<u>Lp</u> :	Zakres wsparcia	Beneficjenci (dotyczy tylko wsparcia, o którym mowa w pkt b)
<u>1.</u>	Prowadzenie działań informacyjnych, szkoleniowych i doradczych	Dostawca szkolenia lub innych usług transferu wiedzy lub LGD
<u>2.</u>	Inwestycje w środki trwałe wspierające operacje z zakresu małego przetwórstwa w tym przetwarzania, wprowadzania do obrotu produktów rolnych objętych załącznikiem I do Traktatu.	Podmioty z obszarów wiejskich wytwarzające produkty rolne
<u>3.</u>	Inwestycje podwyższające użyteczność publiczną obszaru NATURA 2000 lub innego obszaru o wysokiej wartości przyrodniczej w szczególności inwestycje w ich zabezpieczenie lub udostępnianie.	Podmioty publiczne i organizacje pozarządowe

<u>4.</u>	Wsparcie w zakresie założenie nowego przedsiębiorstwa – premia na zasadach i w ramach budżetu określonego dla działania „Premia na rozpoczęcie działalności pozarolniczej”.	Jak dla działania Premia na rozpoczęcie działalności pozarolniczej
<u>5.</u>	Wsparcie rozwoju przedsiębiorstw na zasadach i w ramach budżetu określonego dla działania „Rozwój przedsiębiorczości”	Jak dla działania Rozwój przedsiębiorczości
<u>6.</u>	Inwestycje w działalność agroturystyczną	Posiadacze gospodarstw rolnych
<u>7.</u>	Inwestycje w infrastrukturę oraz usługi w zakresie turystyki, rekreacji, kultury, dziedzictwa kulturowego i przyrodniczego na zasadach i w ramach budżetu określonego dla działania Podstawowe usługi i odnowa wsi na obszarach wiejskich	Jak dla działania Podstawowe usługi odnowa wsi na obszarach wiejskich.
<u>8.</u>	Tworzenie sieci w zakresie utworzenia krótkich łańcuchów dostaw i rynków lokalnych oraz działań promocyjnych	Podmioty indywidualne, LGD

W zakresie wsparcia o którym mowa w pkt b) może to być osiągnięte przez projekty realizowane indywidualnie w ramach wniosków składanych przez beneficjentów innych niż LGD oraz przez projekty parasolowe, w ramach, których LGD jako beneficjent organizuje konkursy na realizację mikroprojektów.

W zakresie o którym mowa w pkt d) wsparcie dotyczy:

- kosztów bieżących, związanych z zarządzaniem realizacją lokalnej strategii rozwoju i obejmuje: (koszty operacyjne, koszty personelu, koszty szkolenia, koszty związane z public relations, koszty finansowe, koszty związane z monitorowaniem i oceną strategii;
- koszty aktywizacji kierowanej przez lokalną społeczność lokalnej strategii rozwoju i obejmuje: ułatwianie wymiany między zainteresowanymi podmiotami, zapewnienie informacji i propagowanie strategii, wspieranie potencjalnych beneficjentów w zakresie opracowywania operacji i przygotowywania wniosków.

## **Beneficjent**

W zakresie, o którym mowa w pkt 1.3.a) wsparcie kierowane jest do organizacji, które spełniają minimalne warunki przewidziane w ramach wyboru LGD do realizacji LSR.

W zakresie o którym mowa w pkt 1.3.b) wsparcie kierowane jest do podmiotów działających na obszarze realizacji LSR, zgodnie z informacjami zawartymi w tabeli,

W przypadku projektów parasolowych - beneficjentem jest LGD a beneficjentami ostatecznymi będą „wykonawcy” poszczególnych elementów projektu wyłonieni w konkursie.

W zakresie o którym mowa w pkt 1.3.c) i 1.3.d) wsparcie kierowane jest do LGD wybranych do realizacji LSR.

## **Forma pomocy finansowej**

W zakresie o którym mowa w pkt 1.3.a) pomoc przyjmuje formę zryczałtowanej pomocy na okres przygotowawczy, przy założeniu że potrwa on 2 lata.

W zakresie o którym mowa w pkt 1.3.b) i 1.3.c) pomoc może przyjąć formę zarówno zryczałtowanej pomocy, jak i pomocy, której wysokość ustalana jest na podstawie ponoszonych kosztów kwalifikowalnych.

W zakresie, o którym mowa w pkt 1.3.d), w przypadku kosztów bieżących pomoc przyjmuje formę zryczałtowanej pomocy, a w przypadku aktywizacji - pomocy ustalonej w oparciu o ponoszone koszty kwalifikowalne.

Pomoc wypłacana w formie zaliczki.

## VI. Przyporządkowanie celów szczegółowych do priorytetów rozwoju obszarów wiejskich (art. 5 projektu rozporządzenia EFRROW)

Priorytet	Cele szczegółowe
<p><b><u>PRIORYTET 1</u></b>            Ułatwianie transferu wiedzy i innowacji w rolnictwie, leśnictwie i na obszarach wiejskich</p>	<p>(a) <i>Zwiększanie innowacyjności i bazy wiedzy na obszarach wiejskich</i></p> <p>(b) <i>Wzmacnianie powiązań między rolnictwem i leśnictwem a badaniami i innowacją</i></p> <p>(c) <i>Promowanie uczenia się przez całe życie oraz szkolenia zawodowego w sektorach rolnym i leśnym</i></p>
<p><b><u>PRIORYTET 2</u></b>            Poprawa konkurencyjności wszystkich rodzajów gospodarki rolnej i zwiększenie rentowności gospodarstw rolnych</p>	<p>(a) <i>Ułatwianie restrukturyzacji gospodarstw stojących przed problemami strukturalnymi, a szczególnie gospodarstw rolnych o niskim poziomie uczestnictwa w rynku, prowadzących działalność o charakterze rynkowym w określonych sektorach i gospodarstw wymagających zróżnicowania produkcji rolnej</i></p> <p>(b) <i>Ułatwianie wymiany pokoleń w sektorze rolnym</i></p>
<p><b><u>PRIORYTET 3</u></b>            Poprawa organizacji łańcucha żywnościowego i promowanie zarządzania ryzykiem w rolnictwie</p>	<p>(a) <i>Lepsze zintegrowanie głównych producentów z łańcuchem żywnościowym poprzez systemy jakości, promocję na rynkach lokalnych i krótkie cykle dostaw, grupy producentów i organizacje międzybranżowe</i></p> <p>(b) <i>Wspieranie zarządzania ryzykiem w gospodarstwach rolnych</i></p>
<p><b><u>PRIORYTET 4</u></b>            Odtwarzanie, chronienie i wzmacnianie ekosystemów zależnych od rolnictwa i leśnictwa</p>	<p>(a) <i>Odtwarzanie i zachowanie bioróżnorodności, w tym na obszarach Natura 2000, oraz rolnictwa o wysokiej wartości przyrodniczej i stanu europejskich krajobrazów</i></p> <p>(b) <i>Poprawa gospodarki wodnej</i></p>

	(c) <i>Poprawa gospodarowania glebą</i>
<b>PRIORYTET 5</b> Wspieranie efektywnego gospodarowania zasobami i przechodzenia na gospodarkę niskoemisyjną i odporną na zmianę klimatu w sektorach rolnym, spożywczym i leśnym	(a) <i>Poprawa efektywności korzystania z zasobów wodnych</i> (b) <i>Poprawa efektywności korzystania z energii w rolnictwie i przetwórstwie spożywczym</i> (c) <i>Ułatwianie dostaw i wykorzystywania odnawialnych źródeł energii, produktów ubocznych, odpadów, pozostałości i innych surowców nieżywnościowych dla celów biogospodarki</i> (d) <i>Redukcja emisji podtlenku azotu i metanu z rolnictwa</i> (e) <i>Promowanie pochłaniania dwutlenku węgla w rolnictwie i leśnictwie</i>
<b>PRIORYTET 6</b> Zwiększanie włączenia społecznego, ograniczanie ubóstwa i promowanie rozwoju gospodarczego na obszarach wiejskich	(a) <i>Ułatwianie różnicowania działalności, zakładania nowych małych przedsiębiorstw i tworzenia miejsc pracy</i> (b) <i>Wspieranie lokalnego rozwoju na obszarach wiejskich</i> (c) <i>Zwiększanie dostępności technologii informacyjno-komunikacyjnych na obszarach wiejskich oraz podnoszenie poziomu korzystania z nich i poprawianie ich jakości</i>

## VII. Zestawienie wskaźników monitorowania celów szczegółowych w ramach PROW 2014-2020

Priorytet	Cel szczegółowy	Wskaźniki
1. Ułatwianie transferu wiedzy i innowacji w rolnictwie, leśnictwie	1A. Zwiększanie innowacyjności i bazy wiedzy na obszarach wiejskich	<ul style="list-style-type: none"> <li>– Udział wydatków na 3 działania: <ul style="list-style-type: none"> <li>– <i>Transfer wiedzy i działania informacyjne,</i></li> <li>– <i>Usługi doradcze, usługi z zakresu zarządzania</i></li> </ul> </li> </ul>

i na obszarach wiejskich		<p><i>gospodarstwem rolnym i zastępstw,</i></p> <ul style="list-style-type: none"> <li>– <i>Współpraca</i> w łącznej kwocie wydatków na Program.</li> </ul>
	1B. Wzmacnianie powiązań między rolnictwem i leśnictwem, a badaniami i innowacją	<ul style="list-style-type: none"> <li>– Liczba operacji w zakresie współpracy objętych działaniem <i>Współpraca</i> (grupy, sieci, klastry, projekty pilotażowe)</li> </ul>
	1C. Promowanie uczenia się przez całe życie oraz szkolenia zawodowego w sektorach rolnym i leśnym	<ul style="list-style-type: none"> <li>– Liczba przeszkolonych osób (w odniesieniu do wszystkich celów szczegółowych).</li> </ul>
2. Poprawa konkurencyjności wszystkich rodzajów gospodarki rolnej i zwiększenie rentowności gospodarstw rolnych	2A. Ułatwianie restrukturyzacji gospodarstw stojących przed problemami strukturalnymi, szczególnie gospodarstw o niskim poziomie uczestnictwa w rynku, gospodarstw prowadzących działalność o charakterze rynkowym w określonych sektorach i gospodarstw wymagających zróżnicowania produkcji rolnej	<ul style="list-style-type: none"> <li>– % gospodarstw rolnych, które otrzymały wsparcie w stosunku do łącznej liczby gospodarstw rolnych na obszarze wdrażania Programu w roku bazowym;</li> <li>– zmiana w wielkości produkcji rolnej (<i>agricultural output</i>) roczną jednostką pracy (AWU) we wspieranych gospodarstwach.</li> </ul>

	2B. Ułatwianie wymiany pokoleniowej w sektorze rolnym	<ul style="list-style-type: none"> <li>– % gospodarstw rolnych, które otrzymały wsparcie dla młodych rolników w stosunku do łącznej liczby gospodarstw rolnych na obszarze wdrażania programu w roku bazowym.</li> </ul>
3. Poprawa organizacji łańcucha żywnościowego i promowanie zarządzania ryzykiem w rolnictwie	3A. Lepsze zintegrowanie głównych producentów z łańcuchem żywnościowym poprzez systemy jakości, promocję na rynkach lokalnych i krótkie cykle dostaw, grupy producentów i organizacje międzybranżowe	<ul style="list-style-type: none"> <li>– % gospodarstw rolnych wspieranych w ramach systemów jakości, lokalnych rynków i krótkich łańcuchów dostaw w stosunku do łącznej liczby gospodarstw rolnych na obszarze wdrażania programu w roku bazowym.</li> </ul>
	3B. Wspieranie zarządzania ryzykiem w gospodarstwach rolnych	<ul style="list-style-type: none"> <li>– % gospodarstw rolnych wspieranych w zakresie zarządzania ryzykiem w stosunku do łącznej liczby gospodarstw rolnych na obszarze wdrażania programu w roku bazowym.</li> </ul>
4. Odtwarzanie, chronienie i wzmacnianie ekosystemów zależnych od rolnictwa i leśnictwa	4A. Odtwarzanie i zachowanie różnorodności biologicznej, w tym na obszarach Natura 2000, oraz rolnictwa o wysokiej wartości przyrodniczej i stanu europejskich krajobrazów	<ul style="list-style-type: none"> <li>– % użytków rolnych objętych kontraktami wspierającymi bioróżnorodność;</li> <li>– % użytków leśnych objętych kontraktami wspierającymi bioróżnorodność.</li> </ul>



	4B. Poprawa gospodarowania wodą	<ul style="list-style-type: none"> <li>– % użytków rolnych objętych kontraktami wspierającymi gospodarowanie wodą;</li> <li>– % użytków leśnych objętych kontraktami wspierającymi gospodarowanie wodą.</li> </ul>
	4C. Poprawa gospodarowania glebą	<ul style="list-style-type: none"> <li>– % użytków rolnych objętych kontraktami wspierającymi gospodarowanie glebą;</li> <li>– % użytków leśnych objętych kontraktami wspierającymi gospodarowanie glebą.</li> </ul>
5. Wspieranie efektywnego gospodarowania zasobami i przechodzenia na gospodarkę niskoemisyjną i odporną na zmianę klimatu w sektorach rolnym, spożywczym i leśnym	5E. Zwiększenie sekwestracji dwutlenku węgla w rolnictwie i leśnictwie	<ul style="list-style-type: none"> <li>– % użytków rolnych objętych kontraktami ukierunkowanymi na zwiększenie sekwestracji węgla.</li> </ul>
6. Zwiększanie włączenia społecznego, ograniczanie ubóstwa i promowanie rozwoju gospodarczego na obszarach wiejskich	6A. Ułatwianie różnicowania działalności, zakładania nowych, małych przedsiębiorstw i tworzenia miejsc pracy	<ul style="list-style-type: none"> <li>– Liczba utworzonych miejsc pracy dzięki wspieranym operacjom.</li> </ul>

	6B Wsparcie lokalnego rozwoju na obszarach wiejskich	<ul style="list-style-type: none"><li>– % ludności wiejskiej objętej Lokalnymi Strategiami Rozwoju;</li><li>– liczba utworzonych miejsc pracy dzięki operacjom wspieranym w ramach LEADER;</li><li>– ludność wiejska korzystająca z udoskonalonych usług / infrastruktury.</li></ul>
--	--	--

Opracowano w Departamencie Rozwoju Obszarów Wiejskich MRiRW